

Gmina

Magazyn Fundacji Promocji Gmin Polskich

listopad - grudzień
136/2011



Przestrzeń dla gmin



budma

24-27.01
Poznań 2012

BUDOWNICTWO PRZYSZŁOŚCI

UWOLNIJ SWOJĄ WYOBRAŹNIĘ

NOWOŚCI I PREMIERY RYNKOWE

- materiały, technologie, sprzęt budowlany

OBECNOŚĆ CZOŁOWYCH PRODUCENTÓW MATERIAŁÓW BUDOWLANYCH

DYSKUSJE O NOWOCZESNYM BUDOWNICTWIE

- budownictwo energooszczędne i pasywne
- rewitalizacja

STRADA DI ARCHITETTURA

- gwiazdy światowej architektury
- BudShow eko_logiczny dom przyszłości



W numerze:

Jeżeli chce się efektywnie gospodarować, to trzeba to robić całościowo i racjonalnie

Przestrzeń uporządkowana 2

Oczekiwanym rezultatem realizacji strategii jest zwiększenie siły oraz spójności gospodarczej i społecznej regionów w skali krajowej i europejskiej

Regiony aspiracji i możliwości 6

Dzięki nowym przepisom mamy nadzieję na zmniejszenie zaśmiecenia kraju i na rozwiązanie problemu dzikich wysypisk odpadów

Uszczelnij gospodarkę odpadami 9

Tworzenie systemu zbierania elektrośmieci wymaga wiedzy, w jaki sposób punkty odbioru powinny działać, a także konsekwencji i regularności w działaniu

Moje miasto bez elektrośmieci! 11

Tu grają fair 13

Laureaci X edycji konkursu „Gmina Fair Play” – Certyfikowana Lokalizacja Inwestycji 15

Poznańskie spotkania lokalnych samorządów i biznesu

Gmina w krajobrazie 17

Środki na realizację efektywności energetycznej rozdane!

Siedem dobrych pomysłów 18

Przez dwa dni stolica Wielkopolski była miejscem największego, prestiżowego spotkania branżowego związanego z ochroną środowiska.

Święto dla środowiska 20

Znowelizowana ustawa o mieszkaniowym zasobie gminy weszła w życie

Klucz z paragrafem 21

Wycena nieruchomości wywłaszczanych w celu realizacji inwestycji drogowych

Paragraf na drodze 22

Gmina dla Recyklingu 24

Szanowni Państwo!

Poprzednie wydanie magazynu Gmina poświęciliśmy gospodarce odpadami. Przyjęta w lipcu tego roku i wchodząca w życie od 2012 r. znowelizowana ustawa o utrzymaniu czystości i porządku w gminach wprowadza wiele zasadniczych zmian w obecnym systemie gospodarowania odpadami, na czele z kluczową rolą samorządu gminnego. Tej tematyce poświęcamy jeszcze w obecnym wydaniu Gminy wywiad z Panią Emilią Kołaczek, specjalistką w Departamencie Gospodarki Odpadami Ministerstwa Środowiska, koordynującą wdrażanie przepisów nowej ustawy. W tym kontekście polecamy też rozmowę z Grzegorzem Skrzypczakiem – Prezesem firmy Elektroeko, na temat zbierania i zagospodarowania odpadów elektrycznych.

Obecne, ostatnie w tym roku wydanie magazynu Gmina ma charakter przekrojowy, choć eksponujemy równie ważny dla zrównoważonego rozwoju, jak selektywne zagospodarowanie odpadów, temat planowania przestrzennego, rozwoju regionalnego i mieszkalnictwa. Sposób zagospodarowania przestrzeni wyznacza długofalowo jej funkcje, determinując warunki i możliwości rozwoju, w szczególności jego zrównoważony charakter. Decyzje podjęte w przeszłości wpływają na teraźniejsze uwarunkowania rozwoju, a decyzje, przedsięwzięcia i inwestycje podejmowane dziś ukształtują jego potencjał w przyszłości. Państwa uwadze polecamy wywiad z Grzegorzem Buczkim, ekspertem planowania przestrzennego, który interesująco wprowadza w problematykę właściwych dla naszego kraju uwarunkowań zarządzania zasobami przestrzeni i tworzenia warunków dla zrównoważonego rozwoju budownictwa i inwestycji infrastrukturalnych. W tym kontekście polecamy również wywiad z Marcinem Niezgodą, Podsekretarzem Stanu w Ministerstwie Rozwoju Regionalnego na temat Krajowej Strategii Rozwoju Regionalnego na lata 2010 – 2020.

Na dalszych stronach Gminy prezentujemy relacje z ważnych samorządowych wydarzeń, które miały miejsce w ostatnim czasie. Na pierwszym miejscu wymienić należy rozstrzygnięcie dziesiątej już edycji Konkursu Gmina Fair Play, której magazyn Gmina jest wieloletnim patronem medialnym. Wszystkim laureatom konkursu, których wymieniamy na naszych łamach, serdecznie gratulujemy uzyskanych nagród i wyróżnień. Tworzenie korzystnych warunków dla inwestycji i rozwoju biznesu w gminach, które jest głównym kryterium przyznania nagrody w tym konkursie staje się, jak wskazuje liczba laureatów, coraz bardziej powszechne. Państwa uwadze polecamy również konkursy organizowane przez Fundację Nasza Ziemia, której ostatni konkurs pt. „Sieć Dobrych Pomysłów” na najlepsze działania na rzecz efektywności energetycznej w gminach został niedawno rozstrzygnięty. Stałe miejsce na łamach Gminy zajmuje projekt Serwisu Samorządowego PAP – partnera strategicznego Fundacji – „Moja Gmina Europa” wraz z towarzyszącym mu Europejskim Poradnikiem Samorządowym, który polecamy uwadze naszych czytelników.

Z okazji zbliżającego się Nowego 2012 Roku pragniemy złożyć Państwu najserdeczniejsze życzenia zdrowia, pomysłowości, sukcesów zawodowych i prywatnych oraz podejmowania właściwych decyzji w pracy samorządowej.

Mikołaj Niedek, Redaktor Naczelny
Wraz z całym zespołem magazynu Gmina



czasopismo dla wójtów, burmistrzów,
prezydentów miast, starostów

partner Programu Informacyjnego Wsparcia
Samorządów Terytorialnych
www.samorząd.pap.pl

Partner GMINY

**Zamówienia
publiczne** DORADCA

WYDAWCA: Fundacja Promocji Gmin Polskich

Prezes – Adolf Reut, e-mail areut@cigg.pl
ul. Jaworzynska 7/3, 00-634 Warszawa,
tel./faks: 22 827 19 99, 827 98 10, 622 71 15
www.ingmina.pl, e-mail fundacja@cigg.pl

Redaktor naczelny – Mikołaj Niedek, e-mail mniedek@cigg.pl

Redaktor odpowiedzialny – Wojciech Koczanowicz

Współpraca redakcyjna – Włodzimierz Kaleta, Klaudia Sanetra
Urszula Cioleszyńska, Krzysztof Malinowski

Biurowydawnictw Informacyjnych:

Dyrektor Katarzyna Iwaniuk,
Anita Pawelec – koordynator komunikacji internetowej, e-mail: apawelec@cigg.pl
Krzysztof Jaszczuk – marketing, e-mail: kjaszczuk@cigg.pl
Przemysław Rogucki – marketing, reklama, e-mail: progucki@cigg.pl

Współpraca – Serwis Samorządowy Polskiej Agencji Prasowej i eksperci

ISSN 1429-6195

Przestrzeń uporządkowana



Rozmowa z arch. Grzegorzem A. Buczkim, wiceprezesem Towarzystwa Urbanistów Polskich, członkiem Rady Programowej IV. Kongresu Urbanistyki Polskiej

Dlaczego gminy słabo radzą sobie z wyzwaniami i potrzebami dotyczącymi zagospodarowania przestrzennego?

– Mnie dziwi nawet takie postawienie pytania. Dla urbanisty „zagospodarowanie” ma znaczenie podstawowe. Jeśli jednak oderwać się od sposobu patrzenia urbanisty i spojrzeć na ten problem z punktu widzenia samorządowca, to chociaż potrzeby w tym zakresie określone zostały ustawą ustrojową, to problem wygląda nieco inaczej. Samorządowcom nikt niczego nie może narzucić. Urbaniści są dziś służebni wobec gminy i to jest podstawowa zmiana, która nastąpiła równolegle z wprowadzeniem reformy ustrojowej. W ustawie o ustroju samorządu gminnego z marca 1990 roku zagospodarowanie przestrzenne zarysowano jako pierwsze zadanie własne.

Mówi się tam, że gminy są odpowiedzialne za ład przestrzenny, a więc ustawodawca nie miał żadnych wątpliwości, że to jest zadanie gmin. Gminy ze swojej

strony nie kontestowały tego. Reformę samorządową uważa się za jedną z najbardziej udanych ze wszystkich, które wprowadzono wówczas w jednym pakiecie. Tym bardziej podkreślenia wymaga fakt zastrzeżenia wyłączności rady gminy w zakresie uchwalania miejscowych planów zagospodarowania przestrzennego, gospodarowania własnym mieniem. Uszczegółowiono później trochę te zadania m.in. o to, że gmina ma wyłączność w sferze tworzenia lokalnych programów czy polityki przestrzennej.

Wiadomo, że jeśli chce się efektywnie gospodarować, to trzeba to robić całościowo i racjonalnie. Trudno więc zakładać, że samorządowcy byli zaskoczeni nałożonymi obowiązkami, a jednak okazało się, że nie są one wykonywane należycie.

Pytanie: dlaczego? – nasuwa się nieoparcie.

– Jedną z głównych przyczyn tego, że nie udało się wprowadzić zmian w tym zakresie w aktywny sposób, było opóźnienie wprowadzenia reformy planowania przestrzennego w stosunku do reformy samorządowej. Reforma samorządowa weszła w życie wiosną 1990 roku, ale praktycznie przez całą kadencję gminy musiały gospodarować przestrzenią na podstawie ustawy o planowaniu przestrzennym z 1984 roku, która nie tworzyła tych wszystkich charakterystycznych dla reformy samorządowej zobowiązań ze sfery finansowej i prawnej, które zawsze wiążą się z planowaniem przestrzennym.

Okazało się to dopiero wtedy, kiedy weszła w życie ustawa o zagospodarowaniu przestrzennym z dnia 7 lipca 1994r., – od 1 stycznia 1995 roku, czyli już w drugiej kadencji samorządów gmin. Przez pierwsze cztery lata gminy posługiwały się więc narzędziem nieadekwatnym do ich pozycji ustrojowej i nowej sytuacji związanej z ochroną własności prywatnej, która była w poprzednim

systemie lekceważona. Ci, którzy oceniają ustawę o planowaniu przestrzennym z 1984r. powstałej w schyłkowej fazie PRL-u, obciążonej różnymi wadami, przypisują jej również pozytywne właściwości ze sfery warsztatowej. Dzięki niej można było stworzyć zupełnie przyzwolone plany ogólne. Gminy weszły w nową zmianę ustrojową w większości posiadając ogólne plany zagospodarowania, czyli plany zagospodarowania całych gmin.

Które szczytne dysponowały przestrzenią także na terenach prywatnych...

– ...nie rodziło to bowiem praktycznie żadnych skutków finansowych i prawnych. Co więcej, kiedy reforma była sygnalizowana, wiele gmin przyspieszyło akcje planistyczne do końca pierwszej kadencji. Wszystkie plany, które miały być sporządzane na podstawie nowych przepisów były oczywiście zupełnie nowymi planami. Były bardziej szczegółowe, rodziły zobowiązania finansowe i prawne do wszystkich terenów prywatnych, na których plan się pojawił. Były to zobowiązania zarówno pozytywne, jak i negatywne w sensie finansowym, miały rodzić pozytywne skutki dla gminy, ale także takie, które gminy obciążały finansowo w przypadku planowania inwestycji publicznych na terenach prywatnych.

Drugi aspekt, o którym trzeba też koniecznie powiedzieć. Otóż razem z ustawą o planowaniu przestrzennym z 1994r. miał wejść w życie bardzo specyficzny podatek, który miał być siłą napędową planowania, a także znaczącym przychodem dla gmin, dowodzącym tego, że planowanie rodzi pozytywne skutki w krótkim czasie, także dla gmin. Dla wszystkich uczestników gospodarowania przestrzenią jest to podatek katastralny czyli od wartości nieruchomości.

Jego wprowadzenie zostało spalone już na starcie przez ówczesnego ministra finansów mówiącego, że ma on mieć skalę kilku procent wartości nieru-

chomości w skali roku, a to jest wartość niespotykana nigdzie na świecie. Taki podatek obowiązuje w większości krajów cywilizowanych i nie jest naliczany od powierzchni nieruchomości, tylko od wartości nieruchomości. Nigdzie jednak nie jest mierzony procentami, tylko ułamekami procentów czyli promilami. Największe podatki katastralne w skali roku oscylują w okolicach maksymalnie 1 procenta, zwykle paru promilli. Można je również zdywersyfikować ze względu na charakter nieruchomości, własności nieruchomości itp.

Nie uchwalono tego podatku. W ostatniej chwili została wprowadzona tzw. renta planistyczna, która jest protezą podatku katastralnego w systemie planowania przestrzennego i łatwym do obejścia haraczem na transakcji nieruchomościowej. Obowiązuje przez 5 lat, zmieniana jest w procesie planistycznym, a stawka obowiązująca może być różna. Wszędzie gdzie opłata ta jest zbyt wysoka, gmina ma z tego i tak niewiele dochodu. W takich bowiem rejonach obrót nieruchomościami praktycznie zamiera, przynajmniej formalnie, bo wypracowano różne warianty jego obchodzenia.

Po co zatem gminom wprowadzać plany zagospodarowania przestrzennego, skoro i tak nie mają nadziei na dodatkowe dochody?

Plan zagospodarowania przestrzennego, który jest sporządzany od początku obowiązywania nowych ustaw o zagospodarowaniu przestrzennym w pierwszej kolejności rodzi dla gmin zobowiązania, a przychody i widoczny efekt przestrzenny rodzi dopiero w późniejszym okresie. Władze gmin, które zwykle zachowują się dość racjonalnie, długo miały plany ogólne. Nie zastępowały ich nowymi planami, na przygotowanie których miały jeszcze pięć lat, a potem jeszcze zaczęto te terminy przesuwac. W końcu gminy weszły w zapaść planistyczną wkraczając w nowy rok (w niektórych gminach 31 grudnia 2002r., a w innych 31 grudnia 2003r.) z bardzo niewielkim wskaźnikiem pokrycia obszarów gmin planami miejscowymi. Dzisiaj średnie pokrycie planami gmin wedle raportów kształtuje się na poziomie 30 procent – moim zdaniem jest to wskaźnik wysoki. Tyle tylko, że jest bardzo zróżnicowany: niektóre gminy mają plany dla całego swego terytorium – inne.

Tak więc reasumując zasadniczymi przyczynami problemów z planami zagospodarowania w gminach były, po pierwsze – opóźniona reforma planistyczna w stosunku do reformy ustrojowej, po drugie: przedłużone życie spadku po poprzednim systemie czyli plany ogólne, które miały wygasnąć w 1999r., tak naprawdę zaś, w niektórych gminach, wygasły dopiero w 2003r., a okres 9 lat, czyli ponad dwóch kadencji, nie został przez gminy wykorzystany dostatecznie dobrze do planowania, pomimo obowiązku ustrojowego, przede wszystkim w skutek niewprowadzenia podatku katastralnego. Dziś samorządowcy rozumiejący sens wprowadzenia takiego podatku przestrzegają przed używaniem jego nazwy, która źle się kojarzy, nazywając go przykładowo podatkiem od wartości nieruchomości.

Rada Ministrów w połowie grudnia 2011 r. przyjęła Koncepcję Przestrzennego Zagospodarowania Kraju 2030. To dobrze dla zrównoważonego rozwoju i ładu przestrzennego w gminach? Jakie są jej najważniejsze założenia?

– W Koncepcji określono sześć integralnych celów, wśród których jest również przywrócenie i utrwalenie w Polsce ładu przestrzennego. Głównym narzędziem utrwalania go jest upowszechnienie wprowadzanie planów miejscowych, jednak spójnych z planami społeczno – gospodarczymi, w tym z lokalnymi strategiami. Plan działań, który jest aneksem wykonawczym, „zahacza” o kwestię długookresowej strategii rozwoju kraju, której projekt – niestety – ignoruje w znacznym stopniu Koncepcję Przestrzennego Zagospodarowania Kraju.

Nie jest całkiem jasne, który dokument będzie ważniejszy... Czyż koncepcja zagospodarowania kraju, jako bardziej zaawansowana, powinna być wiążąca dla autorów strategii, czy odwrotnie? Koncepcja jest już jednak przyjęta, a strategia nie.

Kolejny przykład braku spójności prawa?

– Uspójnienie dwóch rodzajów planowania jest jednym z najważniejszych obecnie celów głównych. Przeszliśmy z poziomu gminnego na poziom krajowy, te rzeczy się wiążą. Jeśli nie ma porząd-

ku w systemie u góry, to nie go również na dole. Ministerstwo Rozwoju Regionalnego, przy całej mojej sympatii dla ich działań, przez dłuższy czas ignorowało zagadnienie planowania strategicznego na poziomie lokalnym. W czasach kiedy pracowaliśmy nad projektem ustawy o planowaniu i zagospodarowaniu przestrzennym, znalazł się w niej zapis, że przy planowaniu studium należy uwzględnić strategię rozwoju gminy, z zastrzeżeniem – o ile gmina taki dokument posiada. Jeśli takie wymaganie pojawi się po stronie polityki, to we właściwej ustawie o planowaniu strategii rozwoju ktoś dostrzeże potrzebę „robienia” przez gminę całościowej strategii w tym zakresie.

Płynne przejście do strategii planowania przestrzennego w gminie wynika, jak mówiłem, z ustawy ustrojowej. I trzeba przyznać, że w wielu gminach było ono robione. Mówiło się, że gmina ma program mieszkaniowy, program ochrony środowiska, czy lokalnej polityki transportowej. Na ogół były to polityki cząstkowe, które trzeba było zespolić w rodzaj strategii, a czasami na odwrót. W Warszawie polityka planowania strategii rozwoju były prowadzone konsekwentnie praktycznie od samego początku czyli od 1990 roku. Był powołany Komitet Warszawa XXI, dużą rolę odegrał tu pierwszy prezydent Warszawy doktor Stanisław Wyganowski, który *nota bene* jest urbanistą-ekonomistą, jego zastępcą był również urbanista-architekt Roman O.Dziekoński i pewną spójność pomiędzy planowaniem Warszawy, a dokumentami strategicznymi osiągnano.

Gminy najchętniej wydają indywidualne decyzje o warunkach zabudowy, które dają im swobodę działania. Skąd m.in. na terenach zalewowych wzięły się budynki?

– Jest to specyficzna sytuacja. Można wiele dobrego powiedzieć o miejscowym planie zagospodarowania przestrzennego, jednak są też jednak przykłady i złych praktyk, zwłaszcza sposób jego stosowania. To najczęściej nie jest wynikiem planowania tylko wynikiem zarządzania przestrzenią. Ale jeszcze gorzej jest, gdy zamiast planem miejscowym zarządza się nią za pomocą decyzji administracyjnych.

Narzędzie, które miało być narzędziem pomocniczym – uzupełniającym,

przy bierności rad gmin, zastąpiło planowanie. Wyłączną właściwością rady gminy jest uchwalanie planów zagospodarowania przestrzennego, także uchwalanie polityk lokalnych, w tym przestrzennej zapisywanej w tzw. studium gminnym.

Jeżeli jednak rady gmin i miast przyglądają się biernie jak ich wójtowie, burmistrzowie, prezydenci zamiast przedstawiania im kolejnych projektów uchwał z planami, wydają decyzje o warunkach zabudowy często pod dyktando deweloperów, bywa że sprzecznych z uchwaloną przez gminę polityką przestrzenną, to jest rodzaj sytuacji absurda, której nawet ustawodawca nie przewidział. W racjonalnym myśleniu nie mieści się sytuacja, że rada gminy uchwali studium uwarunkowań i kierunków zagospodarowania przestrzennego, a potem burmistrzowi pozwoli je destruować przy pomocy decyzji administracyjnych, w których wydawaniu nie uczestniczy społeczność lokalna.

W studium wskazywane są obszary zagrożone powodzią, ale to nie umożliwia wójtowi wydawanie na nich decyzji o warunkach zabudowy dla nowych budynków! Gdyby ustawodawca zaczął budować obwarowania w tej materii byłby pomówiony o hiperostrożność. Prawo jest jednak tworzone przez ludzi dość naiwnych, pełnych dobrej woli, zakładających, że ci którzy je będą realizować nie będą starali się przede wszystkim je obchodzić. Zakładamy wszak w większości, że prawo będzie stosowane w ramach pewnych pryncypiów ustrojowych. Jeżeli rada gminy jest suwerenem i ma obowiązek tworzenia planów, to jak radni mogą biernie przyglądać się, jak ich własną inicjatywę uchwały o wszczęciu procedur planu miejscowego niweczą decyzje burmistrza.

Może nie mają odpowiednich instrumentów prawnych?

– Rada ma obowiązek robić przegląd planów zagospodarowania raz na kadencję i zatwierdzać harmonogram opracowań planistycznych. Tymczasem w praktyce mamy taką sytuację, że we wszystkich gminach uchwalono studia o zagospodarowaniu przestrzennym, a potem ich nie zaktualizowano.

Ustawa ustrojowa powinna zdywersyfikować gminy i odpowiednio do tej dywersyfikacji – zróżnicować narzędzia

planowania. Podzielić je na kilka kategorii (podobnie jak np. gminy uzdrowiskowe czy miasta na prawach powiatu będące często specyficzne jednostki, które mają inne uprawnienia) Tymczasem inne gminy są pod względem prawnym takie same, choć nie powinny być choćby dlatego, że mają różne potrzeby. Do tego nie trzeba ustalać dodatkowych aktów prawnych. Wystarczy pewnego rodzaju adiustacje, które mogły by ten system usprawnić. Jeśli w myśl tych samych przepisów są gminy, które dobrze gospodarują przestrzenią, to rodzi się pytanie: dlaczego inne gminy nie działają podobnie?

No właśnie, dlaczego?

– Jedną z przyczyn jest brak okresowych przeglądów jak gminy w zakresie ich administracyjnej kontroli przestrzegają zapisów ustawy o planowaniu i zagospodarowaniu przestrzennym robionych przez wojewodów.

Czy to znaczy, że zbyt wcześnie mówić dziś o wielofunkcyjnym rozwoju gospodarki obszarów wiejskich?

– W moim rozumieniu następuje pewna ewolucja poglądów, jeśli chodzi o rozwój obszarów wiejskich. Pamiętamy jak niefortunna była ustawa o zniesieniu ochrony gruntów rolnych w granicach miast. Wtedy środowiska samorządowców wiejskich protestowały, że ustawa nie obejmuje również zdjęcia ochrony z gruntów rolnych na obszarach wiejskich. Co już było absurdem. Dziś każdy na gospodarstwie bardziej chciałby się czuć deweloperem, niż rolnikiem.

Była to ilustracja wizji rozwoju obszarów wiejskich głównie przez ich urbanizację. Rozumiem, że dzisiaj rozwój obszarów wiejskich powinien raczej przebiegać poprzez poprawienie jakości życia na obszarach wiejskich, głównie przez zmiany jakościowe, utrzymanie pewnych charakterystycznych cech tych obszarów, ale wzbogacenie ich nową jakością, której jedną z głównych przesłanek winna być rewolucja internetowa, czyli tzw. dostępność cyfrowa do większości usług, które są właściwością obszarów zurbanizowanych, a także dostępność do tradycyjnie rozumianej infrastruktury, jak właśnie internet, drogi, telefonia komórkowa, basen czy nawet market. Jak się czyta koncepcję zagospodarowa-

nia przestrzennego kraju, łatwo zauważyć, że jest tam przede wszystkim mowa o tym, by zahamować migrację z obszarów wiejskich, poprzez podniesienie ich jakości życia. Zwiększenie dostępności do wszystkich cech cywilizacji XXI wieku dwoma metodami. Po pierwsze przez Internet, po drugie poprzez lepszą infrastrukturę, która zapewni możliwość dojazdu dla usług charakterystycznych wyższego szczebla, ponadlokalnych, które nie są dostępne na obszarach słabo zurbanizowanych. Nie oznacza to potrzeby migracji w celu dostępności tych usług czy potrzeby pracy.

Druga refleksja to nieco inne podejście do spraw energetyki ze źródeł odnawialnych, większy nacisk na ochronę zasobów naturalnych. Po wciąż trwającej migracji mieszkańców miast na tereny nieurbanizowane widać, że Polacy cenią sobie już istniejące walory obszarów wiejskich. Dla nich życie na obszarach wiejskich już w tej chwili jest cenniejsze, niż w mieście. Cechą życia współczesnego mieszkańca naszego kraju powinna być możliwość świadomych wyborów.

Zrównoważone gospodarowanie przestrzenią daje takie zyski?

– Jest to zapisane czytelnie w koncepcji zagospodarowania przestrzennego kraju. Przypisuje się w niej duże znaczenie rozwojowi obszarów wiejskich, ale hasło spójności rozwoju obszarowej dotyczy całego kraju i jest mocno zarysowane, choć ma się ją osiągać innymi celami. Duży nacisk trzeba położyć na to, jak w praktyce realizować rozwój cywilizacyjny i politykę spójności pomiędzy obszarami zurbanizowanymi i obszarami wiejskimi.

Czy jest to możliwe, kiedy każdy samorząd lokalny ma własne interesy?

– Dzisiaj nie ma czegoś takiego, jak wyłącznie własne interesy. Wszyscy bowiem mamy wspólne interesy. Poza tym można lepiej realizować własne interesy, jeśli się postrzega interesy innych. Charakterystyczne dla tej dyskusji są chociażby tzw. korytarze przesyłowe dla energetyki. Niektórzy postulują nawet potrzebę opracowania specustawy regulującej te problemy. To kolejny nonsens.

Nie możemy mieć Polski pociętej korytarzami drogowymi, infrastrukturu-

ralnymi, internetowymi, energetycznymi. Musi być to robione w pasmach całościowych. Dzięki temu nie marnuje się pieniędzy, a także naszych nieodwracalnych zasobów, którym są chociażby grunty i przyroda.

Powstaje jednak aktualne pytanie: dlaczego wiedząc to wszystko tak trudno się często władzom i urzędnikom ze sobą dogadać. Dużo do zarzucenia tej kwestii można postawić planowaniu na szczeblu krajowym. Wiele z tych korzyści dotyczących dużych przedsięwzięć nie podlega wszak decyzjom na poziomie lokalnym, nawet regionalnym, tylko przenieszone są z koncepcji zagospodarowanie przestrzennego kraju, z której trafiają do programów resortowych, dokumentów planistycznych szczebla regionalnego, a potem, konsekwentnie, do studiów i planów szczebla gminnego.

Jeżeli takich dokumentów nie było, programy rządowe pod tym względem były puste, trudno mieć pretensje do samorządów lokalnych, że nie wykonywały swoich w tym względzie obowiązków. Przy czym istniejący system planowania był tak skonstruowany, że z jednej strony przewidywał współpracę wszystkich interesariuszy, z drugiej zaś dano do ręki narzędzia tym, którzy tę współpracę ignorowali. Zdziwienie budzi i to, że gdy w gminie „robiona” jest polityka przestrzenna nie są zgłaszane wnioski

z tej sfery z poziomów ponadgminnych, zwłaszcza ‘resortowych’

Dzisiaj większość problematyki z zakresu m.in. bezpieczeństwa energetycznego, cyfryzacji, szybkiego Internetu, stanowiących główne cele rozwojowe zapisywane jest we wszystkich dokumentach strategicznych. W koncepcji zagospodarowania przestrzennego kraju wszystkie cele traktowane są nierozłącznie. Nie można realizować jednego z nich, dlatego że komuś tak wygodniej, z pominięciem innych.

Powiedział Pan kiedyś, że tak przejrzyście sformułowane cele obecnej Koncepcji Zagospodarowania Przestrzennego Kraju powinny być fanfarami pożegnalnymi specustaw. Co to oznacza w praktyce?

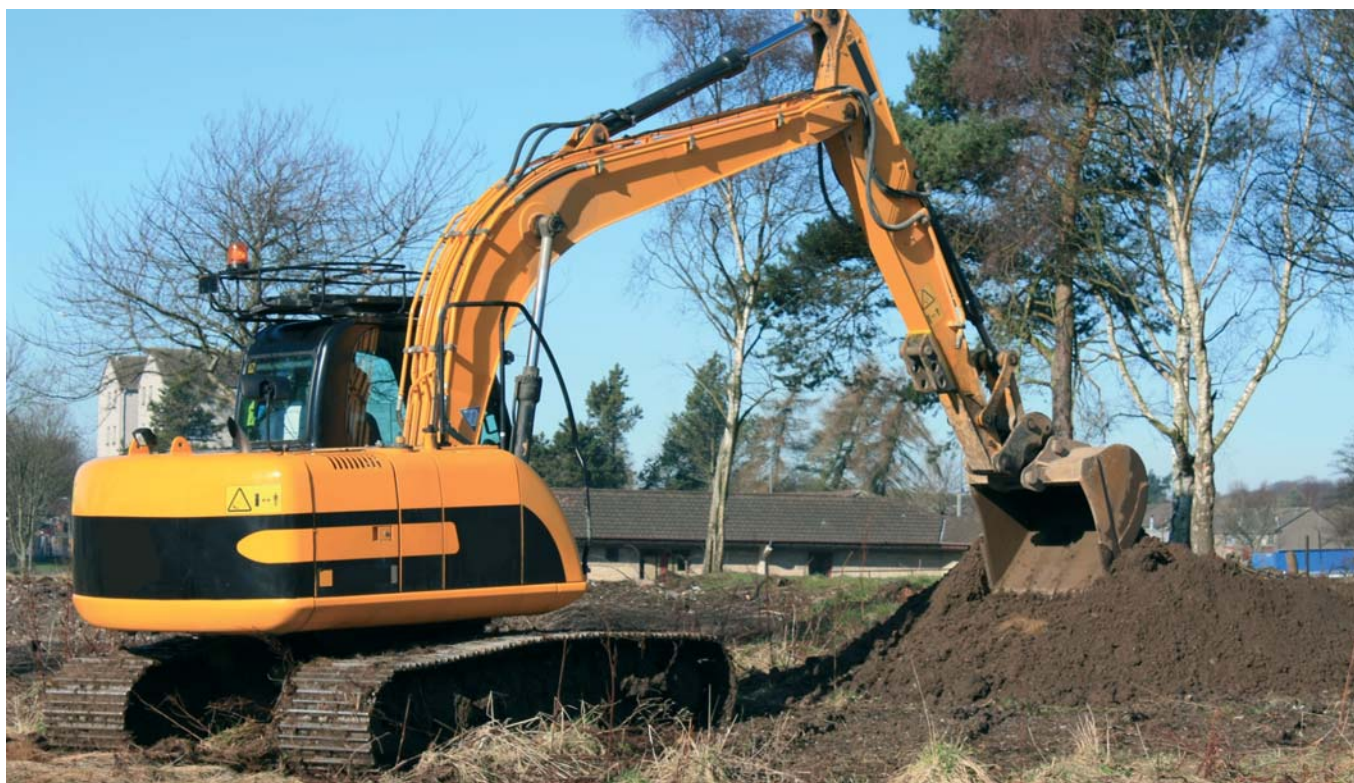
– Te spec – ustawy są bowiem narzędziem realizowania szczegółowych celów przy jednoczesnym ignorowaniu innych celów. Dotychczas niekonsekwencje w tym zakresie doskonale były widoczne na szczeblu lokalnym. Ktoś kładł nowiutką asfalt, a 3 miesiące później ktoś go pruć, bo trzeba było założyć kanalizację. Jak było możliwe takie działanie, którego brak sensu nie mieści się w głowie pragmatycznie myślącego obywatela? On nie położył w domu parkietu i za miesiąc będzie go zrywał, aby założyć ogrzewanie podłogowe.

W przestrzeni, jak się okazuje możliwe są jednak takie sytuacje. Są one promowane przez ustawodawcę właśnie specustawami. Co więcej, kolejne branże domagają się coraz to nowych specustaw. Z przyjemnością odnotowałem zwrot w poglądach na ten temat polityków. Podczas dyskusji na jednym z forów pan poseł Piechociński powiedział, że kolejne specustawy, często ze sobą sprzeczne, tak zdemontowały system, że teraz trzeba by chyba wprowadzić jakąś superspecustawę, która będzie te specustawy koordynować.

Powiedziałem wówczas, że taką superspecustawą, która koordynuje wszystko w przestrzeni jest właśnie ustawa o planowaniu i zagospodarowaniu przestrzennym. Ona nie jest jeszcze może doskonała, ale trzeba ją systematycznie poprawiać, zmieniać w zależności od nowych problemów i wyzwań pojawiających się w sferze gospodarowania przestrzenią, a nie nadal demontować przez kolejne specustawy. Matrycę do takiego wspólnego działania legislacyjnego tworzy właśnie przyjęta przez Radę Ministrów Koncepcja Przestrzennego Zagospodarowania Kraju 2030.

Dziękuję za rozmowę.

Rozmawiał: Włodzimierz Kaleta



Regiony aspiracji i możliwości



Rozmowa z Marcelim Niezgodą, podsekretarzem stanu w Ministerstwie Rozwoju Regionalnego

Jakie strategiczne rozwiązania dotyczące zrównoważonego rozwoju regionów, miast, oraz obszarów wiejskich uważa Pan za najważniejsze dla samorządów lokalnych?

– Punktem wyjścia do rozważań nt. zasad integracji działań lokalnych i polityk powinna być, przyjęta przez Radę Ministrów w lipcu 2010 r. Krajowa Strategia Rozwoju Regionalnego 2010-2020: Regiony, Miasta, Obszary Wiejskie (KSRR). Jest to pierwsza z dziewięciu tzw. strategii zintegrowanych, które służyć będą realizacji celów Średniookresowej Strategii Rozwoju Kraju. Dzięki ich osiągnięciu w 2020 roku polskie regiony będą stanowić lepsze miejsce do życia, a stworzenie warunków zwiększających szanse rozwojowe we wszystkich regionach pozwoli na realizację aspiracji i możliwości zamieszkujących je osób i wspólnot lokalnych.

Dla porządku dodam, że w ramach 9 nowych strategii rozwoju znajdują się

części operacyjne, które uzyskają status programów rozwoju i będą instrumentami realizacji tych strategii. Dotyczy to m.in. „Strategii innowacyjności i efektywności gospodarki” (koordynator: Minister Gospodarki), „Strategii rozwoju zasobów ludzkich” (koordynator: Minister – członek Rady Ministrów, Przewodniczący Stałego Komitetu Rady Ministrów) czy też „Strategii Rozwoju Kapitału Społecznego” (koordynator: Minister Kultury i Dziedzictwa Narodowego).

Skąd wzięła się inicjatywa opracowania takiego dokumentu? KSRR to wyjaśnia?

– Przedstawione w KSRR wyzwania do roku 2020 łączą wymiar krajowy i europejski. Zostały one określone w oparciu o diagnozę sytuacji społeczno-gospodarczej uwzględniającej wyznaczniki konkurencyjności polskich regionów. Uwzględniono również strategiczne wyzwania dla rozwoju całego kraju sformułowane w dokumencie Polska 2030. Jak wskazuje ten dokument, w w Polsce istnieje potrzeba prowadzenia polityki rozwojowej mającej na celu zwiększenie konkurencyjności gospodarki polskiej przez uruchamianie niewykorzystanych zasobów pracy, absorpcję i tworzenie innowacji, stymulowanie rozwoju kapitału społecznego, zapewnianie odpowiednich warunków technicznych oraz instytucjonalnych dla zwiększania poziomu inwestycji, a także wsparcie dla zmian w strukturze wytwarzania PKB oraz zatrudnienia. Taka strategia rozwojowa oznacza konieczność ponownego spojrzenia na polską przestrzeń, problematykę rozwoju regionalnego i politykę regionalną rozumianą, jako instrument realizacji celów rozwojowych kraju zdefiniowanych w odniesieniu do przestrzeni.

Potrzeby szybkiego rozwoju wymagają skoncentrowania uwagi polityki re-

gionalnej na optymalnym wykorzystaniu potencjałów rozwojowych poszczególnych regionów dla powodzenia strategii ogólnorozwojowej. Wymagają też odpowiedzi na stawiane przed polityką regionalną pytania: jak najlepiej wykorzystać ten potencjał dla kreowania wzrostu i zatrudnienia, zwiększania szans regionów do konkurowania w skali europejskiej oraz jak nie dopuścić do nadmiernych, nieakceptowanych społecznie i politycznie różnicowań.

Proszę w takim razie wyjaśnić bardziej szczegółowo, jakim przede wszystkim celom mają służyć założenia KSRR?

– Celem strategicznym polityki regionalnej jest długookresowy wzrost, zatrudnienie oraz spójność. Wymaga to efektywnego wykorzystywania potencjału rozwojowego regionów lub terytoriów oraz wzmocnienie przewag konkurencyjnych przy jednoczesnym usuwaniu barier rozwojowych. Strategia ta opiera się na tzw. nowym paradygmacie polityki regionalnej.

Kluczowym staje się terytorialne podejście do rozwoju. Zakłada ono uwzględnienie uwarunkowań społecznych, gospodarczych i środowiskowych oraz różnorodności obszarów, na których procesy te się odbywają. Takie właśnie podejście wymaga zintegrowanej, skoncentrowanej interwencji publicznej, uwzględniającej powiązania międzysektorowe. To pierwsza strategia, która z jednej strony wspiera silne strony wszystkich regionów, a z drugiej wskazuje miejsca w kraju, które wymagają dodatkowego wsparcia.

Wspomniany wcześniej tzw. nowy paradygmat, o którym dyskutuje się od kilku lat na forum unijnym i OECD, w nowej polskiej polityce regionalnej oznacza nie tylko silniejsze podejście te-

rytorialne, ale również: ukierunkowane na rozwój cele, opierające się na wewnętrznych potencjałach terytoriów oraz angażowanie i współpracę wszystkich uczestników tzw. „gry o rozwój”, więc nie tylko rządu i samorządów, ale również biznesu, organizacji społecznych i nauki.

Samorządowcy wciąż mają z tym problemy. Dlaczego po opracowaniu „Strategii” miałyby się to udać?

– Wyznacza ona bowiem podstawowe obszary oddziaływania strategii do 2020 roku opierające się na założeniach przekształcenia sposobu myślenia o roli polityki regionalnej i jej realizacji. Strategia określa także sposób działania podmiotów publicznych, a w szczególności rządu i samorządów województw dla osiągnięcia strategicznych celów rozwoju kraju. Wskazuje też różne kierunki integrowania działań podmiotów publicznych (i nie tylko) dla zapewnienia jak najefektywniejszej interwencji wobec tych obszarów, które cechują się wysokim potencjałem rozwojowym lub istotnymi barierami rozwoju. Tym celem służyć ma wskazanie m.in. II najważniejszych wyzwań polityki regionalnej. Wszystkie są zgodne z wyzwaniami będącymi podstawą strategii EUROPA 2020 ukierunkowanej na inteligentny, zrównoważony rozwój sprzyjający włączeniu społecznemu.

Które z nich są najważniejsze dla określenia oraz wykonania wskazanych celów strategicznych rozwoju społecznego zakładanego przez KSRR?

– W zestawie strategicznych wyzwań, na które polityka regionalna musi odpowiedzieć znajdują się założenia odnoszące się przede wszystkim do: lepszego wykorzystania potencjałów najważniejszych obszarów miejskich do kreowania wzrostu i zatrudnienia oraz stymulowania rozwoju pozostałych obszarów. Zapewnienia spójności wewnętrznej kraju czy niedopuszczenia do nadmiernych różnicowań przestrzennych.

Obejmują one też zwiększenie potencjału do tworzenia, dyfuzji i absorpcji innowacji, przeciwdziałanie negatywnym

trendom demograficznym oraz pełniejsze wykorzystanie zasobów pracy. Inny ważny obszar odpowiedzialności, to poprawa jakości zasobów pracy, odpowiedź na zmiany klimatyczne i zapewnienie bezpieczeństwa energetycznego, a także ochrona i racjonalne wykorzystanie zasobów przyrodniczych.

Takim wyzwaniem jest także właściwe wykorzystanie zasobów kultury i turystyki dla rozwoju regionalnego, efektywne stymulowanie rozwoju kapitału społecznego, jak również zapewnienie odpowiedniej infrastruktury transportowej i teleinformatycznej do wspierania konkurencyjności oraz podwyższenie zdolności instytucjonalnej do zarządzania rozwojem na poziomie krajowym i regionalnym.

Mowa jest też w „Strategii” o specyficznej triadzie celów zasadniczych dla zapewnienia wyznaczonych założeń rozwojowych. Mógłby Pan wyjaśnić czemu ich realizacja ma służyć w praktyce samorządom?

– Trzy cele KSRR to w skrócie: konkurencyjność, spójność i sprawność. „Konkurencyjność” to wspieranie mechanizmu tworzenia dochodu i jego podziału. „Spójność” to rozwiązywanie problemów. Pomoc tym, którzy stoją przed barierami, z którymi sami nie są w stanie sobie poradzić. „Sprawność” to wsparcie wszystkich instytucji, które biorą udział w rozwoju regionalnym, by potrafiły ze sobą współdziałać i realizować cele strategii.

Zechciałby Pan rozwinąć sens tych działań bardziej szczegółowo?

– Wspomniana triada łącząc wskazane powyżej cele strategiczne: wspomaganie wzrostu konkurencyjności regionów (konkurencyjność), budowanie spójności terytorialnej i przeciwdziałanie marginalizacji obszarów problemowych (spójność) oraz tworzenie warunków dla skutecznej, efektywnej i partnerskiej realizacji działań rozwojowych ukierunkowanych terytorialnie (sprawność), winna przyczynić się do przekształcenia sposobu myślenia o roli polityki regionalnej i jej realizacji, jaki obowiązywał w przeszłości.

Dzięki realizacji tak określonych celów następować będzie koncentracja na szansach (potencjałach) a nie na barierach rozwoju, przez wzmocnienie konkurencyjności regionów i odblokowanie ich procesów wzrostowych. Cele zmierzają do osiągnięcia nie tylko pozytywnych zmian służących podniesieniu konkurencyjności regionów i całego kraju, ale także zmniejszeniu dysproporcji w możliwościach rozwojowych między- i wewnątrz- regionalnych.

KSRR wspiera zatem budowanie przewag konkurencyjnych również na tych terenach, które wcześniej w niewielkim stopniu uczestniczyły w procesach rozwojowych. Cel drugi – spójność zakłada skierowanie dodatkowego wsparcia na przeciwdziałanie marginalizacji tych obszarów, które same nie są w stanie przewyciężyć zapóźnień rozwojowych. W związku z silną koncentracją problemów stwarzających bariery rozwojowe, działania podejmowane w ramach KSRR winny zapewnić zmniejszenie dysproporcji w dostępie do dóbr i usług publicznych w tych obszarach. Inicjować lub wzmocnić procesy restrukturyzacji warunkujące uruchomienie i wykorzystanie wewnętrznych zasobów.

Dzięki realizacji celu trzeciego możliwe stanie się zapewnienie sprawności i przeprowadzenie procesu modernizacji systemu zarządzania polityką rozwoju w Polsce, a także zwiększenie aktywności społecznej w sferze polityki regionalnej, zwłaszcza w gminach.

KSRR w warstwie celów wskazuje również, w jaki sposób dla każdego z typów terytoriów, tj. miasta wojewódzkie, miasta subregionalne, obszary wiejskie, będą integrowane działania różnych polityk sektorowych i z różnych poziomów – centralnego, regionalnego, lokalnego – na rzecz wzmocnienia funkcji tych obszarów, a co za tym idzie zwiększania konkurencyjności całych regionów. Zasadnicze wysiłki „Strategii” kierowane są zatem na rzecz wzmocnienia i wykorzystania wewnętrznego, specyficznego dla danych regionów potencjału oraz rozwijania mechanizmów wzmocniających rozprzestrzenianie procesów rozwojowych z głównych ośrodków wzrostu (stolic regionów) na całe obszary województw.

To znaczy, że samorządy dostaną nareszcie więcej władzy, a nie tylko zadań?

– KSRR wprowadza rozwiązania służące poprawie efektywności działań związanych z zarządzaniem rozwojem zarówno na poziomie krajowym, regionalnym i lokalnym przez odejście od silnie scentralizowanego modelu sprawowania władzy (*top-down*), na rzecz wzmocnienia wielopoziomowego systemu zarządzania (*multi-level governance*).

Chodzi przede wszystkim o: zwiększenie roli samorządu województwa, wzmocnienie partnerskiej współpracy pomiędzy podmiotami zaangażowanymi w realizację polityki oraz dopasowanie zarządzania, racjonalizację systemu finansowania jednostek samorządu terytorialnego oraz systemu finansowania polityk publicznych przez „proces terytorializacji” (określenie najbardziej efektywnego poziomu realizacji publicznych zadań rozwojowych i zwiększenie ilości środków samorządów terytorialnych na prowadzenie polityki rozwoju), a także wprowadzenie nowego instrumentu koordynacji działań ukierunkowanych terytorialnie – kontraktu terytorialnego.

Kolejne zmiany dotyczą systemu realizacji. Głównym kryterium jest tu zwiększenie efektywności, m.in. poprzez wprowadzenie mechanizmów konkurencji w dostępie do środków publicznych oraz przemodelowanie systemu finansowania polityki regionalnej, tj. wdrożenie Wieloletniego Planu Finansowego Państwa i kontraktów terytorialnych. Zmiany te na trwałe określają miejsce i rolę polityki regionalnej w Polsce.

Czego rząd, MRR oczekują po tych zmianach? Poprawę warunków życia, wsparcie dla najbardziej potrzebujących regionów, to nie są zupełnie nowe hasła. Czy widać tę wizję dostatecznie jasno poprzez zapisy KSRR?

– Powtórzę to raz jeszcze. Oczekiwanym rezultatem realizacji strategii jest zwiększenie siły oraz spójności gospodarczej i społecznej regionów w skali krajowej i europejskiej. Należy podkre-

ślić, że jeśli cele KSRR mogą podlegać modyfikacji w odpowiedzi na zmieniające się uwarunkowania społeczne, gospodarcze i przestrzenne to zasady prowadzenia polityki będą stabilne i trwałe. Rola regionów i ich władz musi ewoluować od zwykłego zarządcy środkami unijnymi do świadomego oraz aktywnego planisty i zarządcy procesów rozwoju regionalnego.

Co ważne, w celu 2 KSRR – „spójność”, wskazano 5 typów obszarów problemowych, gdzie w sposób szczególnie skoncentrowany – geograficznie i tematycznie – prowadzone będą działania restrukturyzacyjne oraz włączające te obszary w nurt procesów gospodarczych i społecznych.

Jakie konkretnie to obszary?

– Przykładowo znajduje się wśród nich Polska Wschodnia czy obszary wiejskie o najniższym poziomie i dostępie do podstawowych usług publicznych.

Integrowanie działań oraz lepsze terytorialne ich dopasowanie będą zapewnione dzięki realizacji celu 3 – „sprawność”. Opisuje on sposoby stopniowego poprawiania terytorialnego podejścia oraz wskazuje nowe instrumenty temu służące. Wśród nich wymienia się tworzone obecnie Krajowe oraz Regionalne Obserwatoria Terytorialne, które w swoich analizach będą w coraz większym stopniu korzystać z narzędzi Systemu Informacji Geograficznej (GIS).

Jak przy każdej rozmowie o nowych założeniach prorozwojowych, zwłaszcza na tak znaczącą skalę, nie sposób uciec od pytania o środki finansowe. Skąd rząd weźmie pieniądze na nową politykę regionalną?

– Ze względu na zróżnicowane możliwości pozyskania środków na politykę regionalną, zdeterminowane przede wszystkim dostępnymi środkami europejskimi, realizację KSRR można podzielić na dwa etapy. Pierwszy – do 2013 roku, gdzie głównym źródłem finansowania polityki regionalnej pozostaną środki UE (w ramach polityki spójności UE oraz na realizację celów określonych terytorialnie, jak np. wsparcie dla rozwoju

obszarów wiejskich w ramach Wspólnej Polityki Rolnej).

Wykorzystywane mogą być także inne środki finansowe pochodzące ze źródeł zagranicznych, m.in. z kredytów pochodzących z Europejskiego Banku Inwestycyjnego. Zarówno środki wspólnotowe, jak i środki pochodzące z innych źródeł zagranicznych są współfinansowane środkami krajowymi, pochodzącymi z budżetu państwa, budżetu jednostek samorządów terytorialnych oraz ze środków prywatnych.

Natomiast po 2013 roku zakłada się, że suma środków wydatkowanych przez budżet UE, budżet państwa i inne podmioty publiczne (w tym samorzady terytorialne) na realizację celów KSRR będzie wynosiła pod koniec 2013 roku nie mniej niż 3% PKB w roku 2008.

Łącznie, co najmniej 70% środków w ramach polityki regionalnej przeznaczonych zostanie na realizację programów regionalnych w ramach KSRR. Na programy krajowe realizowane w ramach KSRR i zarządzane przez MRR po roku 2013 zostanie przeznaczonych ok. 20% środków. Wielkość wsparcia będzie uzależniona od stopnia natężenia problemów społeczno – gospodarczych.

Skąd taki akurat podział pieniędzy? Ktoś to kalkulował?

– Podział środków finansowych na cele KSRR oparty jest o następujące założenia: najwięcej środków, tj. ok. 63% (w tym pochodzących z UE) przeznaczonych zostanie na realizację działań służących rozwijaniu konkurencyjności polskich regionów w ramach celu 1 KSRR. Dalsze 30% przeznaczonych zostanie na realizację celu 2 KSRR – wsparcie działań wyrównawczych skierowanych na obszary problemowe. Najniższy poziom wsparcia ogólnej puli środków na politykę regionalną będzie udziałem celu 3 KSRR zmierzającego do tworzenia warunków dla realizacji działań rozwojowych ukierunkowanych terytorialnie (ok. 7%).

Dziękuję za rozmowę

Rozmawiał: Włodzimierz Kaleta

Dzięki nowym przepisom mamy nadzieję na zmniejszenie zaśmiecenia kraju i na rozwiązanie problemu dzikich wysypisk odpadów

Uszczelnić gospodarkę odpadami



Rozmowa z Emilią Kołaczek, specjalistką w Departamencie Gospodarki Odpadami Ministerstwa Środowiska

Mówi się, że nowa ustawa daje gminie „władztwo” nad gospodarką odpadami. Na czym ma ono polegać?

– Przede wszystkim na tym, że gmina z mocy ustawy przejmie obowiązki właścicieli nieruchomości w zakresie gospodarowania odpadami komunalnymi. W zamian za uiszczoną przez właściciela nieruchomości opłatą gmina będzie zobowiązana zapewnić odbieranie odpadów komunalnych, za pośrednictwem podmiotu wyłonionego w drodze przetargu i przekazanie ich do odpowiedniej instalacji do przetwarzania odpadów komunalnych. Wymaga to stworzenia na terenie gminy spójnego systemu i wiąże się z nowymi obowiązkami, które gminy będą zobowiązane podjąć.

Do tych obowiązków będzie należało m.in.: objęcie wszystkich mieszkańców gminy zorganizowanym systemem odbierania wszystkich rodzajów odpadów komunalnych, zapewnienie warunków funkcjonowania systemu selektywnego zbierania i odbierania

odpadów komunalnych, aby było możliwe ograniczenie składowania odpadów komunalnych ulegających biodegradacji, wydzielanie odpadów niebezpiecznych z odpadów komunalnych, osiągnięcie poziomu odzysku i recyklingu odpadów opakowaniowych i budowlanych, zapewnienie budowy, utrzymania i eksploatacji instalacji do przetwarzania odpadów.

Zadaniem samorządów będzie również ograniczenie masy odpadów komunalnych ulegających biodegradacji, kierowanych do składowania, a także osiągnięcie odpowiednich poziomów recyklingu. Zadania te będą mogły być wykonywane przez kilka gmin, tworzących związki międzygminny. Taki związek będzie mógł uchylać akty prawa miejscowego.

Jednym z elementów nowego systemu gospodarki odpadami jest opłata za gospodarowanie odpadami komunalnymi. Proszę przybliżyć tę problematykę samorządowcom.

– Właściciel nieruchomości będzie wnosił na rzecz gminy opłatę za gospodarowanie odpadami komunalnymi. W zamian za tę opłatę gmina przejmie jego obowiązki w zakresie gospodarowania tymi odpadami. Gmina w drodze uchwały zdecyduje czy przejmie obowiązki właścicieli nieruchomości w przypadku nieruchomości na których nie zamieszkują mieszkańcy, a powstają odpady komunalne jak szkoły, sklepy, punkty usługowe, domki letniskowe. W przypadku nieruchomości, na których zamieszkują mieszkańcy gmina przejmuje te obowiązki z mocy ustawy.

Stawkę opłaty ustali rada gminy w drodze uchwały. Stawka ta w przypadku nieruchomości, na której zamieszkują mieszkańcy będzie zależeć od liczby mieszkańców lub powierzchni nieruchomości lub ilości zużytej wody

(gmina dokona wyboru który wskaźnik weźmie pod uwagę). Rada gminy będzie mogła także ustalić jedną, ryczałtową stawkę opłaty dla gospodarstwa domowego. Aby zachęcić mieszkańców do segregowania odpadów rada gminy będzie zobowiązana ustalić niższą stawkę opłaty za odpady selektywnie zebrane. W przypadku nieruchomości na której nie zamieszkują mieszkańcy, a powstają odpady komunalne, stawka opłaty będzie zależna od ilości zebranych odpadów, wyrażonej w pojemnikach o określonej pojemności. Termin, częstotliwość i tryb uiszczania opłaty za gospodarowanie odpadami komunalnymi również zostanie określony przez radę gminy w drodze uchwały.

Środki pochodzące z opłat od właścicieli nieruchomości będą przeznaczone na pokrycie kosztów funkcjonowania systemu gospodarki odpadami komunalnymi na terenie gminy, które obejmują koszty odbierania, transportu, zbierania, odzysku i unieszkodliwiania odpadów komunalnych, tworzenie i utrzymywanie punktów selektywnego zbierania odpadów komunalnych, a także obsługę administracyjną tego systemu. Wpływy z tej opłaty nie mogą być przeznaczone na żaden inny cel.

Na jakiej podstawie rada gminy będzie naliczała te opłaty?

– Podstawą naliczania opłaty będzie deklaracja, którą złoży właściciel nieruchomości, której wzór i termin złożenia zostanie określony przez uchwałę rady gminy. W przypadku zmiany danych będących podstawą obliczania opłaty, właściciel nieruchomości będzie zobowiązany złożyć nową deklarację w terminie 14 dni od wystąpienia zmiany. W razie nie złożenia deklaracji wójt, burmistrz, prezydent miasta określi w drodze decyzji wysokość opłaty, biorąc pod uwagę uzasadnione szacunki, w tym średnią ilość odpadów komunalnych powstających na nieruchomościach o podobnym charakterze.

Kto odbierze odpady od właścicieli nieruchomości?

– Podmiot odbierający odpady komunalne zostanie wyłoniony w drodze przetargu na zasadach określonych w ustawie – Prawo zamówień publicznych. Spółki z udziałem gminy będą mogły odbierać odpady komunalne jeśli zostaną wyłonione w drodze przetargu, który gmina będzie mogła ogłosić na jego wykonanie. Gminy powyżej 10 000 mieszkańców będą mogły podzielić teren i ogłosić przetargi dla poszczególnych sektorów.

A jakie obowiązki spoczywają na przedsiębiorcach starających się o odbiór odpadów w gminie?

– Przedsiębiorca startujący w przetargu na odbieranie odpadów komunalnych od właścicieli nieruchomości będzie zobowiązany uzyskać wpis do rejestru działalności regulowanej, na terenie gminy, w której zamierza odbierać odpady komunalne. Warunki jakie powinien spełniać podmiot ubiegający się o wpis do rejestru zostaną określone w drodze rozporządzenia. Wpis do rejestru zastąpi decyzje na odbieranie odpadów od właścicieli nieruchomości. Podmiot odbierający odpady komunalne będzie zobowiązany do przekazania ich do odpowiednich instalacji do przetwarzania odpadów komunalnych. Zmieszane odpady komunalne, odpady zielone oraz pozostałości z sortowania przeznaczone do składowania przedsiębiorca będzie zobowiązany oddać do instalacji, która zostanie wskazana w wojewódzkim planie gospodarki odpadami jako regionalna instalacja do przetwarzania odpadów komunalnych.

W przypadku gdy w regionie nie ma takiej instalacji budowa, utrzymanie i eksploatacja regionalnej instalacji będzie obowiązkiem gminy. Gmina będzie zobowiązana do wybrania podmiotu, który będzie budował, utrzymywał i eksploatował regionalną instalację do przetwarzania odpadów komunalnych w drodze przetargu lub na zasadach określonych w ustawie o partnerstwie publiczno-prywatnym lub na zasadach określonych w ustawie o koncesji na roboty budowlane lub usługi. Jeżeli przetarg zakończy się wynikiem negatywnym, albo gdy nie ostatecznie dokonany

wybór partnera prywatnego czy koncesjonariusza, gmina będzie mogła samodzielnie budować, utrzymywać lub eksploatować regionalną instalację.

W uchwale w sprawie wykonania wojewódzkiego planu gospodarki odpadami uwzględnione zostaną funkcjonujące instalacje do przetwarzania odpadów komunalnych, które w dniu wejścia w życie ustawy spełniają wymagania dotyczące regionalnej instalacji. Jeżeli przed dniem wejścia w życie ustawy wydano dla instalacji decyzję o środowiskowych warunkach zabudowy i zagospodarowania terenu, to po zakończeniu budowy takiej instalacji uwzględnia się ją w uchwale w sprawie wykonania wojewódzkiego planu gospodarki odpadami.

Prawo wyznacza jakieś terminy dotyczące osiągnięcia określonych wymogów w zakresie przetwarzania odpadów?

W swoich Dyrektywach Unia Europejska nakłada na Polskę obowiązek osiągnięcia konkretnych celów w odniesieniu do poszczególnych rodzajów odpadów. Cele te są związane z osiągnięciem odpowiednich poziomów recyklingu, przygotowania do ponownego użycia, odzysku, a także ograniczenia składowania. Że ponieważ gminy będą gospodarowały odpadami komunalnymi, będą musiały tak zorganizować system, aby cele te zostały osiągnięte. I tak do dnia 31 grudnia 2020 r. gminy będą zobowiązane osiągnąć poziom recyklingu i przygotowania do ponownego użycia następujących frakcji odpadów komunalnych: papieru, metali, tworzyw sztucznych i szkła w wysokości co najmniej 50% wagowo, natomiast poziom recyklingu, przygotowania do ponownego użycia i odzysku innymi metodami innych niż niebezpieczne odpadów budowlanych i rozbiórkowy wysokości co najmniej 70% wagowo. Planujemy stopniowo dochodzić do tych poziomów, w drodze rozporządzenia zostaną określone poziomy na lata 2012-2020, a także sposób ich obliczania.

Natomiast w odniesieniu do odpadów komunalnych ulegających biodegradacji gminy będą zobowiązane ograniczyć masę tych odpadów kierowanych do składowania do 16 dnia lipca

2013r. – do nie więcej niż 50% wagi w stosunku do masy tych odpadów wytworzonych w 1995r., a do 16 lipca 2020r. – do nie więcej niż 35% wagi w stosunku do masy tych odpadów wytworzonych 1995r. Poziomy na kolejne lata i sposób ich obliczania zostaną określone w rozporządzeniu.

Ustawa zapowiada też wzmocnienie funkcji kontrolnych gmin.

– A także zaostrenie administracyjnych kar pieniężnych dla podmiotów odbierających odpady komunalne. Nakładać je będzie wójt, burmistrz, prezydent miasta i wpływy z kar będą stanowiły dochód gminy. Ustawodawca zapisał możliwość nałożenia kar nie tylko na podmioty odbierające odpady komunalne, ale na wszystkich uczestników nowego systemu, którzy nie wywiążą się z ustawowych obowiązków, także na gminy oraz na prowadzących regionalne instalacje do przetwarzania odpadów komunalnych.

Ustawa wchodzi w życie z dniem 1 stycznia 2012 r. Nowy system gospodarowania odpadami komunalnymi zacznie funkcjonować najpóźniej 18 miesięcy po wejściu w życie ustawy. Gminy mają możliwość wprowadzenia go wcześniej. Przepisy przejściowe pomagają wprowadzić nowy system etapami. Celem wprowadzania nowych przepisów jest uszczelnienie obecnie funkcjonującego systemu gospodarki odpadami komunalnymi, monitorowanie sposobu postępowania z odpadami przez właścicieli nieruchomości, przedsiębiorców oraz gminy, upowszechnienie selektywnego zbierania odpadów komunalnych „u źródła”, zmniejszenie ilości ich składowania oraz zapewnienie powstania odpowiednich instalacji do ich przetwarzania.

Jaki jest cel wprowadzania nowych przepisów i kiedy zaczną one funkcjonować?

– Dzięki nowym przepisom mamy nadzieję na zmniejszenie zaśmiecenia kraju i na rozwiązanie problemu dzikich wysypisk odpadów.

Dziękuję za rozmowę.

Rozmawiał: Włodzimierz Kaleta

Tworzenie systemu zbierania elektrośmieci wymaga wiedzy, w jaki sposób punkty odbioru powinny działać, a także konsekwencji i regularności w działaniu



Moje miasto bez elektrośmieci!



Rozmowa z Grzegorzem Skrzypczakiem, Prezesem Zarządu ElektroEko

ElektroEko od 2006 roku aktywnie angażuje się w działania podnoszące świadomość ekologiczną przy jednoczesnym promowaniu selektywnej zbiórki zużytego sprzętu elektrycznego i elektronicznego (ZSEE) czyli tzw. elektrośmieci. Czym one są i dlaczego stanowią tak poważny problem?

– Elektrośmieci to popsuty, już nieużywany i niepotrzebny zużyty sprzęt elektryczny i elektroniczny działający niegdyś na prąd lub baterie. Zgodnie z „Ustawą o zużyтым sprzęcie elektrycznym i elektronicznym” elektrośmieci uznawane są za odpady niebezpieczne, bezwzględnie wymagające selektywnej zbiórki, dzięki której będą mogły być poddane procesom odzysku i recyklingu. Jest to bardzo ważne ponieważ ZSEE zawiera substancje trujące.

Aby zbadać poziom świadomości społecznej w zakresie wiedzy o prawidłowym postępowaniu z ZSEE ElektroEko zleciło przeprowadzenie wni-

klowych badań. Wyniki nie były dla nas zaskoczeniem – choć poziom wiedzy powoli się podnosi, wciąż ponad połowa społeczeństwa wyrzuca elektrośmieci do zwykłych kontenerów na śmieci, nie zadając sobie trudu odwiedzenia punktu zbierania. Tymczasem możliwości prawidłowego oddania elektrośmieci jest dużo – można zrobić to we wspomnianym punkcie zbierania, lub w sklepie przy okazji zakupu nowego sprzętu tego samego rodzaju.

Dodatkową kwestią są zobowiązania Polski co do poziomu masy zebranego sprzętu w przeliczeniu na mieszkańca. Według oficjalnych danych w 2010 roku w Polsce zebrano 2,8 kg elektrośmieci w przeliczeniu na mieszkańca. Zbiórką poniżej 4 kg mogą „pochwalić się” jeszcze tylko Rumunia i Bułgaria. W tym miejscu należy podkreślić, że od 2011 roku Polska została zobligowana do zebrania 35% masy sprzętu wprowadzonego na rynek rok wcześniej. Spełnienie tego wymogu stanowić będzie wspomniane 4 kg na mieszkańca. Aby zbiórka prowadzona była w sposób faktyczny i efektywny potrzebne będzie zaangażowanie gmin. Obowiązek wynika również z nowej „Ustawy o utrzymaniu czystości i porządku”.

W świetle wspomnianej ustawy jaka będzie rola samorządów lokalnych – gmin – w selektywnej zbiórce elektroodpadów?

– Ustawa ta definiuje na nowo obowiązki w zakresie gospodarowania odpadami, w tym również zużyтым sprzętem elektrycznym i elektronicznym. Nakłada ona na gminy m.in. obowiązek zorganizowania punktu zbiórki zużytego sprzętu, w którym mieszkańcy będą mogli go dogodnie oddać. W tym celu gminy mogą stworzyć stałe bądź mobilne punkty zbierania polegające na zbieraniu sprzętu w określonych dniach i godzinach. Tworzenie systemu zbierania wymaga jednak wiedzy, w jaki sposób punkty te powinny działać, a także konsekwencji i regularności w działaniu.

Dodatkowym obowiązkiem gminy jest prowadzenie działań edukacyjnych w zakresie prawidłowego postępowania z elektrośmieciami. Należy natomiast podkreślić, że mimo obowiązków wynikających z zapisów nowej ustawy o utrzymaniu czystości i porządku, gmina nie musi ponosić samodzielnie kosztów związanych z odbieraniem ZSEE. Aby tak się stało musi jednak podjąć współpracę z organizacją odzysku, która wspomogę gminę zarówno swym know – how jak i czynnie budując system.

Czyli współpraca z organizacjami odzysku oznacza dla gminy wiele korzyści?

– Zgadza się. Dużą rolę odgrywa tutaj wspomniana już wiedza i doświadczenie. W jaki sposób budować system, jak dobrać podwykonawców, komu powierzyć zebrane elektrośmieci, w jaki sposób raportować to do GIOŚ – eksperci z organizacji odzysku na co dzień zajmują się tymi kwestiami i potrafią doradzić lub przejąć część obowiązków.

Dodatkowo warto zaznaczyć, że organizacje odzysku mają obowiązek inwestowania w system zbierania elektrośmieci. Część z nich, tak jak ElektroEko, działa na zasadach not-for-profit i ewentualne zyski przeznaczają na tworzenie systemu oraz prowadzenie działań edukacyjnych. Podjęcie współpracy z doświadczoną i rzetelną organizacją odzysku oznacza dla gmin przejęcie uciążliwych obowiązków przez profesjonalistów.

Jeżeli gmina zdecyduje się na dobór partnera w postaci organizacji odzysku, jakimi kryteriami powinna się kierować?

Partner gminy musi być firmą wiarygodną, realnie wykonującą swe obowiązki. Warto sprawdzić z kim dotychczas dana organizacja odzysku współpracowała i jak działa zbudowany przez nią system zbierania zużytego sprzętu

elektrycznego i elektronicznego. Upewnić się, czy zebrany sprzęt na pewno poddawany jest rzeczywistym procesom odzysku i recyklingu.

Należy wreszcie zweryfikować w jaki sposób organizacja odzysku zabezpiecza się przed nierzetelnymi podwykonawcami. Czy np. weryfikuje masę zebranego sprzętu z masą przetworzonego i czy monitoruje przepływ dokumentów.

Pamiętajmy także o obowiązku edukacji. Sprawdzenie kto prowadzi realne działania w tym zakresie nie powinno nastręczać wielu trudności.

Wykładnikiem faktycznych działań organizacji odzysku są wskaźniki osiąganego zysku. Wysokie zyski są dowodem na prowadzenie pozorowanych działań. Przy doborze partnera powinno przyświecać nam hasło, że jeżeli prowadzimy odzysk elektrośmieci to zrobimy to porządnie i nie sięgamy po półśrodki. Za tydzień, miesiąc, rok, okazać się bowiem może, że partner gminy nie zrobił właściwie nic, o czym władze gminy będą musiały poinformować GIOŚ oraz mieszkańców-wyborców. Współpraca z firmą rzetelną oznacza natomiast realną zbiórkę i przetworzenie zużytego sprzętu, dobór kompetentnych podwykonawców, a także efektywne działania edukacyjne realizowane zarówno na poziomie ogólnopolskim jak i lokalnym.

Wspomniał Pan o działaniach edukacyjnych adresowanych do społeczności lokalnych. Czy mogą one pomóc w organizacji skutecznych systemów zbiórki elektrośmieci?

– Stałe podnoszenie świadomości ekologicznej oraz zaangażowanie każdego z nas może doprowadzić do sytuacji, gdy elektrośmieci faktycznie będą trafiały do specjalnych punktów zbierania. Takie działania ElektroEko prowadzi od początku swej działalności. Dostarczamy gminom materiały edukacyjne – plakaty, ulotki. Bierzymy udział w lokalnych wydarzeniach ekologicznych, podczas których prowadzimy działania mające na celu zaszczepienie potrzeby prawidłowego postępowania ze zużytym sprzętem elektrycznym i elektronicznym, organizujemy wystawy i konkursy. Prowadzimy również działania skierowane do uczniów szkół i ich rodziców.

Najnowszą inicjatywą podjętą przez ElektroEko jest „Moje miasto bez elektrośmieci”. Na czym polega ten program?

– Jest to program o zasięgu ogólnopolskim, skierowany do uczniów klas trzecich publicznych szkół podstawowych na terenie wybranych miast. Podstawą metodyczną jest bezpłatny pakiet materiałów edukacyjnych, przygotowanych specjalnie na potrzeby realizacji programu, umożliwiającą nauczycielom

przeprowadzenie zajęć lekcyjnych. Pakiet zawiera m.in. scenariusze zajęć edukacyjnych dla nauczyciela, broszurę edukacyjną, plansze edukacyjne do sali lekcyjnej oraz płytę dvd z materiałami edukacyjnymi.

Celem przedsięwzięcia jest kształtowanie właściwych postaw ekologicznych poprzez sygnalizowanie uczniom zagrożeń, jakie dla środowiska stanowi ZSEE, wskazanie, w jaki sposób można te zagrożenia zminimalizować, oraz motywowanie do podejmowania działań sprzyjających ochronie środowiska.

Dlaczego gminy powinny się zainteresować tą inicjatywą?

– Tegoroczna inicjatywa zakłada aktywne włączenie Samorządów. Do programu zapraszamy tylko limitowaną liczbę szkół zarekomendowanych przez Urzędy Miast. ElektroEko utworzył bowiem „fundusz oświatowy” na zakup pomocy naukowych dla szkół. Z funduszu korzystać będą mogły te miasta, których szkoły będą aktywnie realizowały działania edukacyjne i na terenie gminy prowadzone będą wspólne punkty zbierania ZSEE. Tym samym wykazując odrobinę dobrej woli przy wsparciu programu, gminy inwestują w budowę sprawnego i efektywnego systemu zbierania elektrośmieci.

Rozmawiał: Michał Gibki





Tytuł i certyfikat „Gmina Fair Play” jest dla samorządowców mobilizacją do stałego utrzymywania najwyższego poziomu jakości usług oferowanych inwestorom.

Tu grają fair

66 samorządów otrzymało certyfikaty „Gmina Fair Play” w tegorocznej, X edycji konkursu. Uroczyste wręczenie nagród i wyróżnień odbyło się w Sali Kongresowej Pałacu Kultury i Nauki w Warszawie.

Konkurs jest inicjatywą skierowaną do wszystkich gmin, które dbając o interesy społeczności lokalnych stwarzają na swym terenie możliwie najlepsze warunki dla rozwoju działalności gospodarczej i inwestycyjnej. Podstawowym celem konkursu jest popularyzowanie etyki w działalności samorządów, przejrzystości procedur oraz postaw godnych naśladowania, sprzyjających podejmowaniu przedsięwzięć inwestycyjnych.

Konkurs organizowany jest przez Instytut Badań nad Demokracją i Przedsiębiorstwem Prywatnym a afiliowany przy Krajowej Izbie Gospodarczej. Projekt prowadzony jest pod patronatem Marszałków oraz Wojewodów. Magazyn „Gmina” jest od wielu lat patronem medialnym Konkursu.

Do udziału w X edycji konkursu zgłosiły się 72 samorzady z całej Polski. Ostatecznie Kapituła Konkursu wyłoniła 66 gmin, które spełniły wymagania konkursu i przeszły pozytywnie procedurę weryfikacyjną uzyskując tym samym tytuł i certyfikat „Gmina Fair Play” 2011 – Certyfikowana Lokalizacja Inwestycji.

W dziesięciu dotychczasowych edycjach konkursu „Gmina Fair Play” nagrodzonych zostało 485 gmin, którym łącznie przyznane zostały 1104 certyfikaty „Gmina Fair Play.”

W konkursie i programie certyfikacyjnym przewidziano sześć kategorii:

- **gmin wiejskich agro** – kategoria ta obejmuje gminy, w których zlokalizowane są miejscowości, z których żadna nie posiada praw miejskich, a których rozwój jest związany z rolnictwem, agrobiznesem lub szeroko rozumianym przetwórstwem rolno-spożywczym;
- **gmin wiejskich wielofunkcyjnych** – kategoria ta obejmuje gminy, w których zlokalizowane są miejscowości, z których żadna nie posiada praw miejskich; o zróżnicowanych funkcjach rozwojowych, obejmujących przynajmniej dwie różne dziedziny gospodarki;
- **miasteczek i małych miast** – kategoria ta obejmuje gminy, w których zlokalizowane są miejscowości, z których przynajmniej jedna posiada prawa miejskie, lub gminy obejmujące tylko jedno miasto o liczbie ludności do 30.000 mieszkańców;
- **średnich miast** – kategoria ta obejmuje gminy, w których zlokalizowane są miejscowości, z których przynajmniej jedna posiada prawa miejskie, lub gminy obejmujące tylko jedno miasto o liczbie ludności od 30.001 do 100.000 mieszkańców;

- **dużych miast** – kategoria ta obejmuje gminy miejskie, o liczbie ludności powyżej 100.000 mieszkańców;
- **gmin turystycznych** – kategoria ta obejmuje gminy, w których turystyka stanowi istotną dziedzinę gospodarki, lub które stymulują rozwój turystyki w oparciu o posiadane walory turystyczne.

Konkurs trwa cały rok i przebiega dwuetapowo. By gmina mogła wziąć w nim udział, musi zaświadczyć, że na jej terenie w ciągu minionego roku były realizowane przedsięwzięcia inwestycyjne, że posiadała ona prawo do podejmowania decyzji administracyjnych w zakresie inwestycji przez cały rok (nie ulegało ono zawieszeniu w trakcie roku kalendarzowego).

W pierwszym etapie...

W pierwszym etapie zainteresowane gminy składają na piśmie deklarację przystąpienia do konkursu oraz wypełniają ankietę konkursową (dostępna w naszych biurach oraz na naszej stronie internetowej www.fairplay.pl).

W ankiecie oprócz informacji o charakterze ekonomicznym gminy, liczby zatrudnionych pracowników w Urzędzie Gminy, dochodów i wydatków gminy, muszą znaleźć się odpowiedzi na pytania dotyczące m.in. oferty inwestycyjnej, promocji gospodarczej i inwestycyjnej prowadzonej przez gminę, zakresu i jakości inwestycji własnych, infrastruktury biznesu w gminie, dostępu do infrastruktury technicznej, organizacji obsługi inwestorów, otwartości miejscowej społeczności wobec inwestorów zewnętrznych, pro-ekologicznego charakteru inwestycji w gminie oraz dostosowywania ich do potrzeb osób niepełnosprawnych oraz dotychczasowych osiągnięć w przyciąganiu inwestycji, walorów gospodarczych gminy i warunków prowadzenia działalności gospodarczej.

Dodatkowo gminy powinny załączyć dokumentację zawierającą np.: gotowe oferty inwestycyjne lub inne materiały zachęcające do lokalizacji inwestycji w gminie, broszury, foldery itp. Odpowiedzi zawarte w ankiecie są punktowane. Gmina musi uzyskać minimum 72 punkty na 100 możliwych, aby zakwalifikować się do II etapu.

W drugim etapie...

W trakcie drugiego etapu przeprowadzany jest audyt certyfikacyjny połączony z losowym badaniem inwestorów działających na terenie gminy. Audytorzy konkursu podczas wizytacji we wszystkich gminach zakwalifikowanych do drugiego etapu sprawdzają wiarygodność informacji zawartych w ankietach konkursowych oraz mogą prosić o uszczegółowienie danych, udostępnienie dodatkowych informacji, przedłożenie odpowiednich dokumentów.

W ramach audytu w gminie, poza rozmowami z przedstawicielami danej gminy, organizowane jest również spotkanie z osobami nie będącymi pracownikami gminy – przedstawicielami dostawców mediów (prądu, gazu, wody, telefonu itd.), przedsiębiorcami inwestującymi na terenie gminy, przedstawicielami lokalnych organizacji biznesu, instytucji finansowych, edukacyjnych, urzędu pracy itp.

Dodatkowym, ważnym elementem weryfikacji uczestników konkursu jest badanie losowo wybranych inwestorów, którzy zakończyli lub prowadzą proces inwestycyjny na terenie danej gminy.

Do 2010 roku, w ramach procedur konkursowych, badano tylko inwestorów, którzy rozpoczęli realizację inwestycji budowlanych. Tego typu podejście pomijało przedsiębiorców, którzy zrealizowali inwestycje w maszyny i urządzenia oraz inwestycje w kapitał ludzki.

W roku 2011 w badaniach zostali uwzględnieni wszyscy inwestorzy, którzy zrealizowali dowolny rodzaj inwestycji. Po drugie, badaniu poddano przedsiębiorców, którzy prowadzą działalność na terenie gminy przy wykorzystaniu danych o przedsiębiorstwach pochodzących z dwóch baz danych: KOMPASS – dla przedsiębiorstw dużych i Bazy PKT dla przedsiębiorstw małych i średnich. Gminy nie miały więc żadnego wpływu na dobór próby.

W ramach badania zadano przedsiębiorcom zestaw pytań obejmujący: ocenę klimatu inwestycyjnego w gminie, sprawność urzędu gminy w zakresie obsługi biznesu i inwestorów, wsparcie gminy dla rozwoju biznesu, przejrzystość gospodarki gminnej, a także promocję i marketing gminy. Pytania zostały sformułowane w taki sposób, aby odpowiedzi na nie ułatwiły uczestnikom konkursu usprawnienie określonych sfer.

Suma ocen (minimum 72 na 100 możliwych) przyznanych, w trakcie II etapu, przez audytorów i inwestorów oraz tych, które uzyskano na podstawie ankiety z I etapu konkursu decyduje o przyznaniu gminie przez Kapitułę Konkursu tytułu, godła promocyjnego i certyfikatu „Gmina Fair Play”.

Tytuł, godło promocyjne i certyfikat „Gmina Fair Play”, a także statuetkę Laureata Konkursu dla najlepszych uczestników w poszczególnych kategoriach organizatorzy przyznają na rok. Zastrzegają sobie również prawo cofnięcia lub zawieszenia prawa do tytułu „Gmina Fair Play” w przypadku stwierdzenia zachowania naruszającego idee i cele konkursu.

Korzyści dla gminy

Jedną z najważniejszych korzyści wynikającą z udziału w konkursie „Gmina Fair Play” jest szeroka promocja i możliwość zaprezentowania dokonań gmin oraz ich planów na szerszym forum publicznym.

Jak podkreślają Laureaci tytułu i certyfikatu „Gmina Fair Play” jest dla samorządowców mobilizacją do stałego utrzymywania najwyższego poziomu jakości usług oferowanych inwestorom. Dzięki udziałowi w konkursie, na podstawie badania losowo wybranych przedsiębiorców i inwestorów, gminy mają możliwość zapoznania się z ich oceną.

Dzięki analizie benchmarkingowej, która jest opracowywana w oparciu o wyniki badań przedsiębiorców i inwestorów oraz ocenę audytorów, gminy mogą wprowadzić niezbędne zmiany w procedurach i organizacji obsługi inwestorów oraz poznać własną pozycję w stosunku do innych gmin uczestniczących w programie. To właśnie raport benchmarkingowy wskazuje jak usprawnić obsługę inwestorów i jak stworzyć jeszcze lepsze warunki do inwestowania w gminie.

Ponadto, dzięki udziałowi w wydarzeniach organizowanych w ramach każdej edycji konkursu m.in. spotkania warsztatowe czy doroczna gala finałowa „Przedsiębiorstw i Gmin Fair Play”, gminy mają okazję do wymiany informacji, doświadczeń oraz nawiązania współpracy z innymi samorządami, które osiągają sukcesy na polu przyciągania inwestorów, a także z przedsiębiorcami-laureatami siostrzanego programu „Przedsiębiorstwo Fair Play”.

Szczegółowe informacje na temat programów „Gmina Fair Play” i „Przedsiębiorstwo Fair Play” uzyskują Państwo w biurze programów, osoba do kontaktu: Agata Rozalska, tel: (22) 630 96 99, fax: (22) 826 25 96, e-mail: pr@fairplay.pl oraz na naszych stronach internetowych www.fairplay.pl.

Laureaci X edycji konkursu „Gmina Fair Play” – Certyfikowana Lokalizacja Inwestycji

Kategoria: GMINA TURYSTYCZNA

Gmina, w której turystyka stanowi istotną dziedzinę gospodarki lub która stymuluje rozwój turystyki w oparciu o posiadane walory turystyczne

Nagroda Główna – Statuetka Gmina Fair Play 2011

Gmina Narewka, woj. podlaskie, www.narewka.pl

Wyróżnienie honorowe

Miasto Inowrocław, woj. kujawsko-pomorskie,
www.inowroclaw.pl

Gmina Suwałki (Złota Statuetka), woj. podlaskie,
www.gmina.suwalki.pl

Certyfikat

Gmina Iława, woj. warmińsko-mazurskie,
www.gmina-ilawa.pl

Gmina Iwonicz-Zdrój, woj. podkarpackie,
www.iwonocz-zdroj.pl

Gmina Lesko, woj. podkarpackie, www.lesko.pl

Gmina i Miasto Warta, woj. łódzkie, www.gimwarta.pl

Gmina Złoty Stok, woj. dolnośląskie, www.zlotystok.pl

Kategoria: DUŻE MIASTO

Gmina miejska, o liczbie ludności powyżej 100.000 mieszkańców

Nagroda Główna – Statuetka Gmina Fair Play 2011

Miasto Rzeszów, podkarpackie, www.rzeszow.pl

Certyfikat

Miasto Włocławek, kujawsko-pomorskie,
www.wloclawek.pl

Kategoria: ŚREDNIE MIASTO

Gmina, w której zlokalizowane są miejscowości, z których przynajmniej jedna posiada prawa miejskie, lub gmina obejmująca tylko jedno miasto, o liczbie ludności od 30.001 do 100.000 mieszkańców

Wyróżnienie honorowe

Gmina Błonie (Złota Statuetka), woj. mazowieckie,
www.blonie.pl

Gmina Miasto Ostrów Wielkopolski, woj. wielkopolskie,
www.ostrow-wielkopolski.eu

Certyfikat

Gmina Kozienice, woj. mazowieckie,
www.kozienice.pl

Gmina Miasto Skierniewice, woj. łódzkie,
www.skierniewice.net.pl

Miasto Sochaczew, woj. mazowieckie,
www.sochaczew.pl

Kategoria: MIASTECZKO I MAŁE MIASTO

Gmina, w której zlokalizowane są miejscowości, z których przynajmniej jedna posiada prawa miejskie, lub gmina obejmująca tylko jedno miasto, o liczbie ludności do 30.000 mieszkańców

Nagroda Główna – Statuetka Gmina Fair Play 2011

Miasto i Gmina Karlino (Diamentowa Statuetka), woj. zachodniopomorskie, www.karlino.pl

Gmina Mszczonów, woj. mazowieckie,
www.mszczonow.pl

Wyróżnienie honorowe

Gmina Kargowa, woj. lubuskie, www.kargowa.pl

Gmina Polkowice (Złota Lokalizacja Biznesu), woj. dolnośląskie, www.polkowice.pl

Miasto Świebodzice, woj. dolnośląskie,
www.swiebodzice.pl

Certyfikat

Gmina Babimost, woj. lubuskie, www.babimost.pl

Miasto Bartoszyce (Złota Statuetka), woj. warmińsko-mazurskie, www.bartoszyce.pl

Gmina i Miasto Czerwieńsk, woj. lubuskie,
www.czerwiensk.pl

Gmina Gryfice, woj. zachodniopomorskie,
www.gryfice.eu

Miasto Hrubieszów (Złota Statuetka), woj. lubelskie,
www.miasto.hrubieszow.pl

Miasto i Gmina Jabłonowo Pomorskie (Złota Statuetka), woj. kujawsko-pomorskie, www.jablonowopomorskie.pl

Gmina Kisielice, woj. warmińsko-mazurskie,
www.kisielice.pl

Gmina Kleczew (Złota Lokalizacja Biznesu), woj. wielkopolskie, www.kleczew.pl

Miasto Lubaczów, woj. podkarpackie, www.lubaczow.pl

Miasto i Gmina Międzyzlesie (Złota Statuetka), woj. dolnośląskie, www.miedzylesie.pl

Miasto Międzyrzec Podlaski, woj. lubelskie,
www.miedzyrzec.pl

Miasto Nowy Dwór Mazowiecki (Złota Lokalizacja Biznesu), woj. mazowieckie, www.nowydwormaz.pl

Miasto i Gmina Pilawa, woj. mazowieckie,
www.pilawa.com.pl

Gmina Przemków (Złota Lokalizacja Biznesu), woj. dolnośląskie, www.przemkow.pl

Gmina Siechnice, woj. dolnośląskie,
www.siechnice.gmina.pl

Gmina Skwierzyna, woj. lubuskie

Gmina Tarczyn, woj. mazowieckie, www.tarczyn.pl

Gmina Wolbórz, woj. łódzkie, www.wolborz.ugm.pl

Gmina Zagórz, woj. podkarpackie, www.zagorz.pl

Kategoria: GMINA WIEJSKA AGRO

Gmina, w której zlokalizowane są miejscowości, z których żadna nie posiada praw miejskich, a których rozwój jest związany z rolnictwem, agrobiznesem lub szeroko rozumianym przetwórstwem rolno-spożywczym

Wyróżnienie honorowe

Gmina Grębocice, woj. dolnośląskie,
www.grebocice.com.pl

Gmina Strzyżewice (specjalne wyróżnienie za inwestycję proekologiczną), woj. lubelskie,
www.strzyzewice.lubelskie.pl

Gmina Trynca (Złota Statuetka), woj. podkarpackie,
www.trynca.eu

Certyfikat

Gmina Duszniki (Diamentowa Statuetka), woj. wielkopolskie, www.duszniki.eu

Gmina Hyżne, woj. podkarpackie, www.hyzne.pl

Gmina Konopnica (Złota Statuetka), woj. łódzkie,
www.konopnica.finn.pl

Gmina Udantin, woj. dolnośląskie, www.udantin.pl

Kategoria: GMINA WIEJSKA WIELOFUNKCYJNA

Gmina, w której zlokalizowane są miejscowości, z których żadna nie posiada praw miejskich; o zróżnicowanych funkcjach rozwojowych, obejmujących przynajmniej dwie różne dziedziny gospodarki

Nagroda Główna – Statuetka Gmina Fair Play 2011

Gmina Kobierzyce, woj. dolnośląskie, www.ugk.pl

Gmina Lesznowola, woj. mazowieckie,
www.lesznowola.waw.pl

Gmina Tarnowo Podgórne, woj. wielkopolskie,
www.tarnowo-podgorne.pl

Wyróżnienie honorowe

Gmina Strawczyn, woj. świętokrzyskie,
www.strawczyn.pl

Certyfikat

Gmina Dywity (Złota Lokalizacja Biznesu), woj. warmińsko-mazurskie, www.gminadywity.pl

Gmina Jarosław, woj. podkarpackie, www.ug.jaroslaw.pl

Gmina Kleszczewo, woj. wielkopolskie,
www.kleszczewo.pl

Gmina Krupski Młyn (Złota Statuetka), woj. śląskie,
www.bip.krupskimlyn.pl

Gmina Lubartów, woj. lubelskie,
www.lubartow.lubelskie.pl

Gmina Wiejska Lubawa, woj. warmińsko-mazurskie,
www.gminalubawa.pl

Gmina Nadarzyn, woj. mazowieckie, www.nadarzyn.pl

Gmina Nowa Ruda, woj. dolnośląskie,
www.bip.gmina.nowaruda.pl

Gmina Ostrów, woj. podkarpackie, www.ostrow.gmina.pl

Gmina Ozorków, woj. łódzkie, www.ug-ozorkow.pl

Gmina Poczesna, woj. śląskie, www.poczesna.pl

Gmina Sochaczew, woj. mazowieckie,
<http://gmina.e-sochaczew.pl>

Gmina Świdnica, woj. lubuskie, www.swidnica.zgora.pl

Gmina Świlcza, woj. podkarpackie,
www.swilcza.i-gmina.pl

Gmina Wólka, woj. lubelskie, www.wolka.pl

Gmina Zielona Góra, woj. lubuskie, www.gminazg.pl

Tytuł „SAMORZĄDOWY MENEDŻER ROKU 2011” otrzymuje:

Pani Burmistrz Barbara Galicz, Gmina Tarczyn, woj. mazowieckie

Pan Wójt Ryszard Pacholik, Gmina Kobierzyce, woj. dolnośląskie

Nagrody w konkursie:

- **Certyfikat, tytuł oraz godło promocyjne „Gmina Fair Play” Certyfikowana Lokalizacja Inwestycji** – przyznawane gminom, które spełniły wymogi konkursu i uzyskały w procesie certyfikacyjnym 72 punkty na 100 możliwych
- **Złota Statuetka „Gmina Fair Play”** – przyznaje ją Kapituła Konkursu gminom, które w pięciu kolejnych edycjach otrzymały tytuł i certyfikat „Gmina Fair Play”
- **Diamentowa Statuetka „Gmina Fair Play”** – przyznaje ją Kapituła Konkursu gminom, które w dziesięciu kolejnych edycjach otrzymały tytuł i certyfikat „Gmina Fair Play”
- **Statuetka „Gmina Fair Play”** – przyznaje ją Kapituła Konkursu dla najwyżej 3 najlepszych gmin w każdej kategorii konkursowej.
- **Wyróżnienie „Gmina Fair Play”** – przyznaje Kapituła Konkursu dla najwyżej 3 gmin szczególnie wyróżniających się w każdej kategorii konkursowej.
- **Złota Lokalizacja Biznesu** – prawo do używania tego tytułu mają gminy, które przez trzy lata spełniają wymagania konkursu, rozwijają się, realizują zamierzone cele i przedsięwzięcia inwestycyjne, a Kapituła Konkursu przyzna im certyfikat „Gmina Fair Play” w trzech kolejnych edycjach.
- **„Samorządowy Menedżer Roku”** – o tytuł „Samorządowego Menedżera Roku” 2011 ubiegać się mogą prezydenci, burmistrzowie i wójtowie oraz pracownicy samorządowi.



GMINA
FAIR PLAY

Program afiliowany przy
Krajowej Izbie Gospodarczej



KRAJOWA IZBA GOSPODARCZA

Gminy w krajobrazie

Blisko 100 wystawców, ponad 1200 m² powierzchni wystawienniczej i około 20 konferencji oraz debat – to statystyki kończące 3. edycję Targów Produktów i Usług dla Samorządów Lokalnych GMINA.



Targi GMINA, w tym roku organizowane w końcu listopada, na dobre wpisały się w krajobraz wydarzeń poświęconych ochronie środowiska i kwestiom samorządowym. Zorganizowane równoległe z Międzynarodowymi Targami Ochrony Środowiska POLEKO oraz Międzynarodowymi Targami Techniki Komunalnej KOMTECHNIKA, stanowią doskonały przykład synergii branż.

Podczas tegorocznej edycji łącznie wszystkie wydarzenia odwiedziło blisko 20 000 gości. Wydano 200 akredytacji dziennikarskich. Statystyki te wskazują na rosnące zainteresowanie tematyką ekologiczną i samorządową. Targi GMINA zgromadziły firmy oferujące m.in. doradztwo finansowe, nowoczesne place zabaw, system informacji publicznej dla osób z dysfunkcjami narządów wzroku i słuchu, mobilne przedszkola, witacze dla miast i regionów, systemy informatyczne czy też usługę udźwiękowienia stron internetowych.

– *To bez wątpienia najbardziej kompleksowa oferta dla samorządów* – komentuje Joanna Mizerska, dyrektor projektu GMINA – *Cieszymy się, iż targi ponownie zyskały zaufanie i uznanie naszych wystawców, poszukujących kontaktu z reprezentantami lokalnych społeczności.*

Targi GMINA zyskały również uznanie profesjonalnych jury konkursowych. W ramach tego wydarzenia nagrodzono Złotym Medalem produkty trzech wystawców. Wyróżniono: firmę Vulcan za system Edukacja, Instytut Techniki Innowacyjnych EMAG z Katowic za system informacji publicznej dla osób z dysfunkcjami narządów wzroku i słuchu INFOMAT – E oraz firmę SUN +, dystrybutora linii bezpiecznych urządzeń wyposażenia placów zabaw wykonanych w technologii drewna klejonego. Natomiast Lower Silesia Region – wystawca salonu INVESTFIELD, zdobyło statuetkę Złotego Akanta za stoisko najskuteczniej odzwierciedlające strategię marketingową. Dużą popularnością cieszyły się konferencje i wykłady, podczas których poruszono tak aktualne tematy jak: skuteczny marketing

miast, partnerstwo publiczno-prywatne, efektywność energetyczna czy też pozyskiwanie funduszy unijnych.

Ważnym i aktualnym z legislacyjnego punktu widzenia punktem programu była konferencja *Wspólna gospodarka odpadami gmin i regionów – jak nie utopić publicznych pieniędzy w śmieciach*, organizowana wspólnie ze Związkiem Miast Polskich w ramach V Zjazdu Gospodarczego Miast.

Targi GMINA były również areną rozstrzygnięcia prestiżowych rankingów. Po raz ósmy Wydział Administracji i Nauk Społecznych Politechniki Warszawskiej opracował Ranking Zrównoważonego Rozwoju Jednostek Samorządu Terytorialnego, który ogłoszony został na targach GMINA.

Zwycięzcami plebiscytu okazały się: Sopot (kategoria: miasto na prawach powiatu), Krynica Morska (kategoria: gmina miejska), Międzyzdroje (kategoria: gmina miejsko-wiejska), Kleszczów (gmina wiejska) oraz województwo mazowieckie. Redakcja „Rzeczpospolitej” we współpracy z Instytutem Książki zaprezentowała natomiast wyniki rankingu bibliotek gminnych, w którym zwyciężcą została biblioteka w Czechowicach-Dziedzicach (woj. Śląskie).

Wydarzeniem towarzyszącym targom GMINA był Salon Nieruchomości i Inwestycji INVESTFIELD. Jego zakres tematyczny obejmował: oferty inwestycyjne jednostek samorządu terytorialnego, stref ekonomicznych, biur zajmujących się obrotem nieruchomości, finansowaniem projektów publicznych, doradztwem prawnym i gospodarczym. W tym roku swą ofertę przedstawiły m.in.: Gmina Czerwonka-Leszczyny, Gmina Sosnowiec, Gmina Zawiercie, Miasto Kostrzyn nad Odrą, Powiat Tarnogórski, Starostwo Powiatowe w Oławie, Urząd Miejski – Koszalin, Urząd Miejski w Bytomiu, Gmina Nowa Dęba, Gmina Tarnobrzeg, Gmina Jaworzno, Urząd Marszałkowski Województwa Wielkopolskiego, Lower Silesia Region, Agencja Rozwoju Mazowsza, Agencja Rozwoju Przemysłu Warszawa Oddział Tarnobrzeg, Agencja Mienia Wojskowego oraz Bank Gospodarstwa Krajowego.

W ramach targów GMINA odbyła się również II edycja Targów Przedsiębiorczości Społecznej, organizowanych przez Regionalny Ośrodek Polityki Społecznej w Poznaniu oraz MTP. Było to wydarzenie integrujące różnorodne środowiska, m.in.: organizacje obywatelskie, samorządy lokalne, powiatowe i regionalne, przedsiębiorców społecznych, przedstawicieli administracji publicznej i przedstawicieli biznesu. Podczas Targów przedstawiono oferty przedsiębiorstw społecznych – spółdzielni socjalnych, przedsiębiorstw prowadzonych przez organizacje obywatelskie, Zakładów Aktywizacji Zawodowej i innych podmiotów działających w obszarze ekonomii społecznej.

Kolejna edycja targów
GMINA, POLEKO i KOMTECHNIKA
odbędzie się w dniach 20-23.11.2012.

Więcej informacji:
www.gmina.mtp.pl, www.investfield.mtp.pl

Siedem dobrych pomysłów

16 grudnia 2011 r. rozstrzygnięto pierwszą edycję konkursu grantowego „Sieć dobrych pomysłów” realizowanego wspólnie przez firmę PSE Operator S.A. i Fundację Nasza Ziemia. Środkami w wysokości 100 tys. złotych wspartych zostanie siedem najlepszych projektów zwiększających efektywność energetyczną w gminach Łomża, Elk, Siedlce i Chęciny.

Celem konkursu było wsparcie projektów służących poprawie efektywności energetycznej i racjonalnego wykorzystania energii elektrycznej. Do Sieci dobrych pomysłów swoje autorskie projekty mogły zgłaszać urzędy gmin, placówki edukacyjne oraz organizacje pozarządowe i samorządowe z terenu czterech gmin objętych konkursem. Wnioski na konkurs można było składać od 1 września do 30 listopada 2011 r.

– Konkurs Sieć dobrych pomysłów jest częścią programu realizowanego przez PSE Operator na rzecz Zrównoważonego Rozwoju i odpowiedzialności społecznej Spółki. PSE Operator aktywnie angażuje się w dialog społeczny oraz wspiera inicjatywy lokalne, szczególnie w zakresie efektywności energetycznej.

Dostrzegając ogromną wagę, jaką odgrywa edukacja w obszarze efektywności energetycznej jestem przekonany, iż konkursy realizowane w szkołach staną się bodźcem dla lokalnych społeczności – zarówno na szczeblu gmin, szkół i gospodarstw domowych – do większej dbałości o racjonalne wykorzystywanie nośników energii. Konkurs grantowy daje gminom szansę na wytoczenie własnej drogi poprawy efektywności energetycznej oraz możliwość zaprezentowania swoich pomysłów szerszej publiczności. Mam nadzieję, że zwycięskie projekty zainspirują gminy do kolejnych inicjatyw w zakresie rozwijania działań proefektywnościowych, na szerszą skalę i w dłuższym horyzoncie czasowym – mówi Henryk Majchrzak, Prezes PSE Operator S.A.

Z obszaru wszystkich czterech gmin objętych konkursem nadesłano łącznie 20 różnych projektów. Wybierając zwycięzców, Jury zwracało uwagę na zgodność działań zgłoszonych w projekcie z celem konkursu oraz ich oryginalność, skalę podejmowanych przedsięwzięć, planowane efekty, w tym efekty medialne oraz długofalowość działań.

Laureaci, wśród których znalazły się dwa urzędy gminne i pięć placówek szkolnych, otrzymają od kilku do kilkunastu tysięcy złotych na realizację takich działań, jak wymiana oświetlenia na bardziej energooszczędne czy wymiana sprzętu w starej, energochłonnej pracowni komputerowej na nową.

Oprócz wyżej wymienionych, będą odbywać się różne działania edukacyjne takie, jak warsztaty edukacyjne, dni oszczędzania energii, ankietowania i pomiary zużycia energii w szkole oraz w domach, konkursy związane z efektywnością energetyczną, wycieczki do obiektów produkujących energię w sposób odnawialny oraz przedstawienia teatralne, happeningi.

Laureatami konkursu zostali: Gmina Łomża, Publiczne Gimnazjum im. Rodziny Lutosławskich w Łomży, Zespół Oświatowy w Pruszyńcu, Szkolno-Przedszkolny w Nowej Wsi Etckiej, Zespół Szkół Samorządowych w Stradunach, Zespół Szkół nr 2 w Chęcinach i Gmina Chęciny.

– Założyliśmy przy naszej szkole Klub Młodego Ekologa, aby zwrócić uwagę młodzieży i społeczności lokalnej na konieczność racjonalnego wykorzystania energii elektrycznej i potrzebę ochrony klimatu. Uzyskane dzięki PSE Operator środki pozwolą rozwinąć działalność Klubu nie tylko w tym roku szkolnym, ale również w latach następnych – mówi Anna Żmijewska, autorka zwycięskiego projektu z Zespołu Szkół nr 2 w Chęcinach.

Jacek Albin Nowakowski, Wójt Gminy Łomża, postrzega otrzymanie grantu, jako szansę na lepszą promocję kwestii efektywności energetycznej w gminie: – Racjonalne wykorzystanie energii jest jednym z zadań zawartych w Strategii Zrównoważonego Rozwoju Gminy Łomża. Dzięki uzyskanemu wsparciu będziemy mogli propagować rozwiązania chroniące środowisko i zwiększające efektywność energetyczną na naszym terenie, co jest bardzo istotne z punktu widzenia ekologicznego i ekonomicznego.

– Nagrodzone projekty prezentują ciekawe połączenie elementów o charakterze edukacyjnym z elementami inwestycyjnymi, co daje najwyższą możliwą skuteczność zaplanowanych działań. Jestem przekonana, że podejmowane działania wzbudzą zainteresowanie lokalnych społeczności i staną się przykładami dobrych praktyk do stosowania na tych terenach w przyszłości. Serdecznie gratuluję autorom projektów oraz zwycięskim placówkom i instytucjom, życzę powodzenia w realizacji powziętych zamierzeń! Dziękuję również wszystkim pozostałym uczestnikom tegorocznego konkursu za pracę i entuzjazm włożone w tworzenie projektów – powiedziała Mira Stanisławska-Meyszczowicz, Prezes Fundacji Nasza Ziemia, koordynującej konkurs.

Zwycięskie projekty będą realizowane w pierwszej połowie 2012 roku. Patronat honorowy nad konkursem sprawuje Ministerstwo Gospodarki oraz Urząd Regulacji Energetyki.

Informacje o przebiegu konkursu można znaleźć na stronie PSE Operator S.A. oraz na stronie konkursu www.siecdobrychpomyslow.pl.





Na papierze:

✓ piszemy ✓ redagujemy ✓ publikujemy

W komputerze:

✓ tworzymy ✓ zdobimy ✓ układamy

W internecie:

✓ projektujemy ✓ programujemy ✓ administrujemy

U nas słowo staje się ciałem

U nas tylko dobre wiadomości

U nas nieprawda tylko na zamówienie

Agencja BiW oferuje najlepsze dostępne na rynku
usługi dziennikarskie, redaktorskie, reklamowe, wydawnicze.

Jesteśmy wszędzie z wyjątkiem radia i TV.

Nadajemy na innej fali

agencjabiw@gmail.com

Przez dwa dni stolica Wielkopolski była miejscem największego, prestiżowego spotkania branżowego związanego z ochroną środowiska.

Święto dla środowiska

21 i 22 listopada br. odbył się w Poznaniu Międzynarodowy Kongres Ochrony Środowiska ENVICON, zorganizowany przez firmę Abrys Sp. z o.o. przy współpracy z Międzynarodowymi Targami Poznańskimi. Kongres zgromadził ponad 500 uczestników. Opiekunem naukowym Kongresu był prof. dr hab. Andrzej Mizgajski z Uniwersytetu im. Adama Mickiewicza w Poznaniu.

Kongres ENVICON stał się okazją do spotkania szerokiego grona przedstawicieli sektora ochrony środowiska zarówno z Polski, jak i z innych krajów europejskich, którzy odgrywają w nim kluczowe role. Wśród zaproszonych gości znaleźli się reprezentanci rządu, na czele z Podsekretarzem Stanu w Ministerstwie Środowiska Panem Bernardem Błaszczakiem. Ponadto obecna była Pani Senator RP Jadwiga Rotnicka i Pani Poseł na Sejm RP Ewa Wolak oraz liczni przedstawiciele władzy samorządowej.

Tematem przewodnim Kongresu była gospodarka odpadami w skali krajowej i europejskiej. W związku z „rewolucją odpadową” w programie nie mogło zabraknąć zagadnień związanych ze zmianami systemu gospodarowania odpadami w Polsce, które wynikają z przygotowywanych zmian prawnych. Zagadnienia listopadowego spotkania „na szczycie” obejmowały politykę państwa w dziedzinie gospodarki odpadami, rolę samorządów i firm prywatnych w nowym systemie oraz inwestycje w tym obszarze. Podczas obrad uczestnicy mieli również możliwość zapoznania się z zagranicznymi rozwiązaniami w zakresie zagospodarowania odpadów i możliwościami ich przeniesienia na grunt krajowy.

Obrady Kongresu zaowocowały wieloma dyskusjami, w tym dwiema dyskusjami panelowymi, które stanowiły unikalną okazję do wymiany poglądów przedstawicieli sfery publicznej i biznesu na temat przyszłości systemu gospodarki odpadami komunalnymi w Polsce. Zwieńczeniem pierwszego dnia Kongresu była uroczysta Gala, która odbyła się w historycznej Iglicy na terenie Międzynarodowych Targów Poznańskich. Była to doskonała okazja, by tradycyjnie już uhonorować osoby, firmy i instytucje szczególnie zasłużone w dziedzinie ochrony środowiska.

Drugi dzień Kongresu poświęcony był polityce europejskiej w gospodarce odpadami. Ważne miejsce zajęło w nim Niderlandzkie Seminarium pt. „Gospodarka odpadami w praktyce”, które zostało zorganizowane przy współpracy z Ambasadą Niderlandów. W tym wydarzeniu uczestniczył Marcel Kurpershoek, Ambasador Królestwa Niderlandów, oraz przedstawiciele Ministerstwa Gospodarki, Rolnictwa i Innowacji Królestwa Niderlandów. Nie zabrakło również reprezentantów holenderskich firm związanych z gospodarką odpadami.

Dwa dni dla środowiska okazały się cenną lekcją dla polskich i zagranicznych przedstawicieli sektora ochrony środowiska. Wymiana doświadczeń to wartość, którą uzyskują uczestnicy takich wydarzeń. Im więcej wiemy o środowisku tym lepiej radzimy sobie z zmianami jakie następują na gruncie legislacyjnym w Polsce. Już dziś warto wspomnieć, że firma Abrys przez cały rok prowadzi cykl konferencji, rozszerzających tematykę Kongresu, a dokładnie za rok, w listopadzie zaprasza na kolejny kongres, który podsumuje działania na rzecz ochrony środowiska i nakreśli nowe priorytety, które warto przyjąć przy realizacji założeń dla środowiska.

Martyna Dera
Sekretarz Organizacyjny Kongresu



Klucz z paragrafem

Z dniem 17 listopada 2011 r. weszły w życie przepisy uchwalonej przez Sejm RP w dniu 31 sierpnia 2011 r. nowelizacji ustawy z dnia 21 czerwca 2001 r. o ochronie praw lokatorów, mieszkaniowym zasobie gminy i o zmianie Kodeksu cywilnego (Dz. U. z 2005 r. Nr 31, poz. 266, z późn. zm.), stanowiącej realizację orzeczeń Trybunału Konstytucyjnego.

Zmiany w ustawie o ochronie praw lokatorów polegają m. in. na wprowadzeniu definicji „pomieszczenia tymczasowego”, przez które należy rozumieć pomieszczenie nadające się do zamieszkania, posiadające dostęp do źródła zaopatrzenia w wodę i do ustępu, chociażby te urządzenia znajdowały się poza budynkiem, oświetlenie naturalne i elektryczne, możliwość ogrzewania, niezawilgocone przegrody budowlane oraz zapewniające możliwość zainstalowania urządzenia do gotowania posiłków, zapewniające co najmniej 5m² powierzchni mieszkalnej na jedną osobę i w miarę możliwości znajdujące się w tej samej lub pobliskiej miejscowości, w której dotychczas zamieszkiwały osoby przekwaterowywane.

Przy formułowaniu tej definicji zostały wykorzystane obowiązujące dotychczas regulacje zawarte w rozporządzeniu Ministra Sprawiedliwości z dnia 26 stycznia 2005 r. w sprawie szczegółowego trybu postępowania w sprawach o opróżnienie lokalu lub pomieszczenia albo o wydanie nieruchomości oraz szczegółowych warunków, jakim powinno odpowiadać tymczasowe pomieszczenie (Dz. U. Nr 17, poz. 155).

Nowela ustawy wprowadziła zasadę, że w przypadku wykonywania przez komornika obowiązku opróżnienia lokalu, o którym mowa w art. 1046 § 4 ustawy z dnia 17 listopada 1964 r. – Kodeks postępowania cywilnego (Dz. U. Nr 43, poz. 296, z późn. zm.), gmina wskazuje tymczasowe pomieszczenie albo noclegownię, schronisko lub inną placówkę zapewniającą miejsca noclegowe, chyba że pomieszczenie odpowiadające wymogom tymczasowego pomieszczenia wskazał wierzyciel lub dłużnik albo osoba trzecia. W przypadku, gdy gmina nie zapewni takiego pomieszczenia, właściciel lokalu podlegającego opróżnieniu, może dochodzić od gminy stosownego odszkodowania z tytułu poniesionych strat (art. 18 ust. 5 ustawy stosuje się odpowiednio). Gminy zostały również zobowiązane do tworzenia zasobu pomieszczeń tymczasowych, które przeznaczają się na wynajem. Prawo do pomieszczenia tymczasowego przysługuje osobie, wobec której wszczęto egzekucję na podstawie tytułu wykonawczego, w którym orzeczono obowiązek opróżnienia lokalu służącego zaspokojeniu potrzeb mieszkaniowych, bez prawa do lokalu socjalnego lub zamiennego, z zastrzeżeniem sytuacji, gdy przyczyną egzekucji jest:

- a) stosowanie przemocy w rodzinie lub wykroczenie przeciw porządkowi domowemu albo niewłaściwe zachowanie czyniące uciążliwym korzystanie z innych lokali w budynku, albo jeżeli dłużnik dokonał zajęcia opróżnionego lokalu bez tytułu prawnego,
- b) zobowiązanie dłużnika do opróżnienia lokalu zajmowanego na podstawie umowy najmu okazjonalnego,
- c) zobowiązanie dłużnika do opróżnienia pomieszczenia tymczasowego.

Umowa najmu pomieszczenia tymczasowego jest zawierana na czas oznaczony, nie krótszy niż miesiąc i nie dłuższy niż 6 miesięcy. W opinii Ministerstwa przepisy nie wykluczają możliwości przedłużenia umowy najmu tymczasowego pomieszczenia po upływie oznaczonego w niej czasu na następny okres, jeżeli najemca nadal znajduje się w sytuacji uzasadniającej zawarcie takiej umowy. W razie wzrostu dochodów gospodarstwa domowego najemcy ponad wysokość określoną w uchwale rady gminy uzasadniającej oddanie w najem tymczasowego pomieszczenia od dnia ustania najmu do czasu opróżnienia takiego lokalu stosuje się przepisy art. 18 ust. 1 i 2 dotyczące odszkodowania z tytułu bezumownego zajmowania pomieszczenia – podstawa prawna: art. 25e ustawy.

Natomiast w sytuacji, gdy nie zaistnieją okoliczności uzasadniające przedłużenie umowy najmu tymczasowego pomieszczenia na następny okres, stosownie do art. 1046 § 4 Kodeksu postępowania cywilnego, po upływie terminu na który umowa została zawarta komornik usunie dłużnika do noclegowni, schroniska lub innej placówki zapewniającej miejsca noclegowe wskazanej przez gminę właściwą ze względu na miejsce położenia lokalu podlegającego opróżnieniu.

Równoległe ze zmianami w ustawie o ochronie praw lokatorów wprowadzone zostały stosowne zmiany w ustawie -Kodeks postępowania cywilnego. Wynika z nich m. in., że „Jeżeli dłużnikowi nie przysługuje tytuł prawny do innego lokalu lub pomieszczenia, w którym może zamieszkać, komornik wstrzyma się z dokonaniem czynności do czasu, gdy gmina właściwa ze względu na miejsce położenia lokalu podlegającego opróżnieniu, na wniosek komornika, wskaże dłużnikowi tymczasowe pomieszczenie, nie dłużej jednak niż przez okres 6 miesięcy. Po upływie tego terminu komornik usunie dłużnika do noclegowni, schroniska lub innej placówki zapewniającej miejsca noclegowe wskazanej przez gminę właściwą ze względu na miejsce położenia lokalu podlegającego opróżnieniu.” Ponadto, zgodnie z Kpc, komornik usunie dłużnika do noclegowni, schroniska lub innej placówki zapewniającej miejsca noclegowe, wskazanej na wniosek komornika przez gminę właściwą ze względu na miejsce położenia lokalu podlegającego opróżnieniu, jeżeli dłużnikowi nie przysługuje prawo do tymczasowego pomieszczenia.

Źródło: www.transport.gov.pl

Paragraf na drodze

Kwestia konieczności wywłaszczenia i ustalania odszkodowania jest częstym dylematem związanym z przeprowadzaniem nowych inwestycji drogowych i infrastrukturalnych. Poniżej przedstawiamy stanowisko Ministerstwa Transportu i Budownictwa w tej sprawie.

I. Podstawa ustalenia wysokości odszkodowania

Zgodnie z art. 128 ust. 1 ustawy z dnia 21 sierpnia 1997 r. o gospodarce nieruchomościami (Dz. U. z 2010 r. Nr 102, poz. 651, z późn. zm.), dalej: „ustawa”, wywłaszczenie własności nieruchomości, użytkowania wieczystego lub innego prawa rzeczowego następuje za odszkodowaniem na rzecz osoby wywłaszczonej odpowiadającym wartości tych praw. Rozwinięcie tej zasady zawarte jest w art. 134 ust. 1 ustawy, w którym jako podstawę ustalenia wysokości odszkodowania ustawodawca wskazał wartość rynkową nieruchomości. Jedynie w wyjątkowych przypadkach, gdy uwarunkowania rynkowe nie pozwalają na określenie wartości rynkowej nieruchomości, dopuszczalne jest ustalenie wysokości odszkodowania na podstawie wartości odtworzeniowej (art. 135 ust. 1 ustawy).

II. Zasada korzyści dla wywłaszczanego

W świetle art. 134 ust. 3 i ust. 4 ustawy jednym z głównych czynników decydujących o wartości nieruchomości dla celów odszkodowania jest przeznaczenie nieruchomości wynikające z celu wywłaszczenia. W przepisach tych ustawodawca wprowadził do porządku prawnego tzw. zasadę korzyści, wychodząc z założenia, iż odszkodowanie nie może pomijać zwiększenia wartości nieruchomości spowodowanego przeznaczeniem na cel publiczny. W myśl art. 134 ust. 4 ustawy, jeżeli przeznaczenie nieruchomości, zgodne z celem wywłaszczenia, powoduje zwiększenie jej wartości, wartość nieruchomości dla celów odszkodowania rzeczoznawca majątkowy powinien określić według alternatywnego sposobu użytkowania wynikającego z tego przeznaczenia. W pozostałych przypadkach określenie wartości nieruchomości następuje na podstawie aktualnego sposobu użytkowania (art. 134 ust. 3 ustawy). Tym samym, jeżeli takie zwiększenie rzeczywiście nastąpi, osoba wywłaszczona powinna otrzymać odszkodowanie, którego podstawę stanowić będzie nie wartość nieruchomości zgodna z dotychczasowym sposobem użytkowania (art. 134 ust. 3 ustawy), lecz wartość nieruchomości określona dla alternatywnego sposobu użytkowania wynikającego z przeznaczenia tej nieruchomości na cel publiczny (art. 134 ust. 4 ustawy).

III. Badanie w zakresie możliwości zastosowania zasady korzyści dla wywłaszczanego

Przystępując do sporządzenia operatu szacunkowego określającego wartość nieruchomości dla potrzeb ustalenia wysokości odszkodowania w związku z wywłaszczeniem, podsta-

wowym zadaniem rzeczoznawcy majątkowego jest zbadanie, czy przeznaczenie nieruchomości wycenianej zgodnie z celem wywłaszczenia powoduje zwiększenie jej wartości. Od wyniku tego badania zależeć bowiem będzie zastosowanie odpowiedniego sposobu wyceny, pozwalającego określić wartość nieruchomości z uwzględnieniem ww. zwiększenia (zasada korzyści). Informacja na temat procesu dochodzenia do wyboru sposobu wyceny, tj. przeprowadzonego badania, powinna znaleźć odzwierciedlenie w treści operatu szacunkowego.

IV. Określanie wartości nieruchomości, w przypadku gdy przeznaczenie zgodne z celem wywłaszczenia nie powoduje zwiększenia jej wartości

1. W przypadku, gdy dane z lokalnego lub regionalnego rynku nieruchomości pozwalają na określenie wartości rynkowej nieruchomości, rzeczoznawca majątkowy określa tę wartość stosując jedno z podejść rynkowych, tj. podejście porównawcze, dochodowe lub mieszane – zgodnie z § 36 ust. 1 rozporządzenia Rady Ministrów z dnia 21 września 2004 r. w sprawie wyceny nieruchomości i sporządzania operatu szacunkowego (Dz. U. Nr 207, poz. 2109, z późn. zm.), dalej: „rozporządzenie”.

2. W przypadku, gdy dane z lokalnego lub regionalnego rynku nieruchomości są niewystarczające do określenia wartości rynkowej nieruchomości, rzeczoznawca majątkowy określa wartość odtworzeniową nieruchomości stosując podejście kosztowe – zgodnie z § 36 ust. 2 rozporządzenia.

V. Określanie wartości nieruchomości, w przypadku gdy przeznaczenie zgodne z celem wywłaszczenia powoduje zwiększenie jej wartości

1. W przypadku, gdy określenie wartości rynkowej jest możliwe przy uwzględnieniu cen transakcyjnych nieruchomości drogowych*, rzeczoznawca majątkowy określa tę wartość przy wykorzystaniu ww. cen transakcyjnych – zgodnie z § 36 ust. 1 rozporządzenia.

2. W przypadku braku cen transakcyjnych nieruchomości drogowych, rzeczoznawca majątkowy określa wartość rynkową nieruchomości przyjmując przeznaczenie nieruchomości przeważające wśród gruntów przyległych (§ 36 ust. 4 rozporządzenia), a następnie powiększa tak określoną wartość nie więcej niż o 50% (§ 36 ust. 3 rozporządzenia). Ustalenie stawki procentowej następuje na podstawie badania rynku nieruchomości. Wysokość tej stawki stanowi odzwierciedlenie różnicy, jaka występuje na badanym rynku między cenami transakcyjnymi nieruchomości o przeznaczeniu przeważającym wśród gruntów przyległych a cenami transakcyjnymi nieruchomości o charakterze budowlanym

Jesteśmy już w Polsce



CONTENUR



www.contenur.com

POLSKA

Tel. 17 788 73 55

Fundacja Promocji Gmin Polskich zaprasza pracowników jednostek administracji publicznej do uczestnictwa w nieodpłatnych szkoleniach e-learningowych, poświęconych organizacji nowego systemu selektywnej gospodarki odpadami komunalnymi, wprowadzonego znowelizowaną ustawą o utrzymaniu czystości i porządku w gminach



Gmina dla Recyklingu

Szkolenia realizowane są w ramach projektu edukacyjnego „Gminny Lider Recyklingu”, którego wsparcie zadeklarował Narodowy Fundusz Ochrony Środowiska i Gospodarki Wodnej, a patronatem objęło Ministerstwo Środowiska. W listopadzie br. wystartował już pierwszy moduł tematyczny poświęcony aktualnym regulacjom prawnym gospodarki odpadami w gminach.

Celem cyklu szkoleniowego „Gmina dla Recyklingu” jest dostarczenie pracownikom jednostek samorządu terytorialnego praktycznej wiedzy i umiejętności podejmowania decyzji oraz projektowania i wdrażania skutecznych działań w zakresie tworzenia efektywnych systemów selektywnego zagospodarowania odpadów komunalnych w gminach.

Szkolenia mają również na celu pomoc pracownikom jednostek samorządowych, jak również radnym oraz przedsiębiorcom w poruszaniu się w nowym środowisku prawnym stworzonym nowelizacją ustawy o utrzymaniu czystości i porządku w gminach, przyjętej 1 lipca 2011 r.

Szkolenia koncentrują się więc na aspektach prawnych, proceduralnych, administracyjnych i organizacyjnych tworzenia efektywnych ekologicznie i ekonomicznie lokalnych i ponadlokalnych systemów gospodarki odpadami na potrzeby recyklingu materiałowego i organicznego, w szczególności zaś na:

- aktualnych regulacjach prawnych i administracyjnych w dziedzinie gospodarki odpadami;
- zadaniach i kompetencjach gmin w gospodarowaniu odpadami oraz możliwościach i uwarunkowaniach tworzenia efektywnych systemów lokalnej, selektywnej gospodarki odpadami przez samorządy gminne;
- rodzajach i klasyfikacjach odpadów oraz sposobach i technikach ich zagospodarowania i utylizacji;
- skutecznych metodach i dobrych przykładach organizacji systemów selektywnej zbiórki odpadów na potrzeby recyklingu materiałowego i organicznego;
- finansowaniu budowy i utrzymania systemu selektywnej zbiórki i utylizacji odpadów komunalnych z odzyskiem surowców wtórnych;
- metodach prowadzenia skutecznej edukacji ekologicznej mieszkańców w zakresie segregacji odpadów u źródła;
- budowie, rozbudowie, organizacji i logistyce infrastruktury selektywnej gospodarki odpadami
- monitorowaniu i ewaluacji działania systemu selektywnej gospodarki odpadami;
- organizacji zbiórki odpadów organicznych i postępowania z bioodpadami w gminach
- metodach termicznego przekształcania odpadów.



Strona projektu działa pod adresem www.odpadywgmnie.pl

Adresaci szkoleń

Szkolenia adresowane są głównie do **pracowników gminnych jednostek samorządu terytorialnego**, oraz członków rad gmin, ale również do pracowników samorządowych szczebla powiatowego i wojewódzkiego oraz innych instytucji administracji publicznych, zaangażowanych lub zainteresowanych działaniami z zakresu selektywnej gospodarki odpadami. Przewiduje się przeszkolenie ok. 600 uczestników. Absolwenci szkoleń, którzy zaliczą wymagane testy, otrzymają drukowane, imienne certyfikaty ukończenia szkolenia, pod koniec cyklu szkoleniowego.



Szkolenia on-line dostępne są na platformie www.odpady.ews21.pl



MOJA GMINA EUROPA

www.gmina-europa.pap.pl



PARLAMENT EUROPEJSKI



Projekt uzyskał finansowanie Parlamentu Europejskiego



Agencja. Miejsce dla Ciebie. Szukaj na str. 19